

**YILDIZ TEKNİK ÜNİVERSİTESİ
FEN BİLİMLERİ ENSTİTÜSÜ**

**METROPOL GÜNDELİK YAŞAMININ KONUTUN
DÖNÜŞÜMÜNE ETKİSİ**

Mimar Tolga ADINIR

**FBE Mimarlık Anabilim Dalı Yapı Programında
Hazırlanan**

YÜKSEK LİSANS TEZİ

Tez Danışmanı : Öğr. Gör. Dr. Candan Çınar

İSTANBUL, 2006

İÇİNDEKİLER

	Sayfa
ŞEKİL LİSTESİ	iii
ÇİZELGE LİSTESİ	iv
ÖNSÖZ	v
ÖZET	vi
ABSTRACT	vii
1. GİRİŞ	1
1.1 Konutun Değişen Anlamı	1
1.2 Amaç, Kapsam ve Yöntem	2
2. METROPOL VE GÜNDELİK YAŞAM.....	3
2.1 Metropolün Üretim Biçimi	4
2.1.1 Metropol, Postmetropol	6
2.1.2 Fordizm, Postfordizm	7
2.1.3 Modernizm,Postmodernizm.....	10
2.2 Metropolün Tüketim Biçimi	14
2.2.1 Bürokratik Yönlendirilmiş Tüketim Toplumu.....	15
2.2.2 Popüler Kültür-Kitle Kültürü.....	17
2.3 Metropol Yaşamının Birey Üzerindeki Etkileri.....	20
2.3.1 Sibernetik Özne-Tekno-Kültür Toplumu.....	21
2.3.2 Metropol Ve Korku.....	22
2.4 Bölüm Sonucu.....	23
3. KONUT.....	24
3.1 Metropol - Konut Kurgusunun Değişimi.....	28
3.1.1 Konutun Yeni Değişim Değeri	31
3.1.2 Yeni Konut/Arsa Tanımları	36
3.1.3 Yeni Kullanıcı Tanımları	38
3.2 Konutun İç Mekanının Değişimi.....	40
3.2.1 Konut Donatısının Değişimi	43
3.2.2 Malzeme ve Teknik Fetişizmi.....	44
3.3 Konut İmgesinin Değişimi	45
3.3.1 Yeni Konut Sorunu ve Hollanda Örneği.....	49
3.3.2 Amsterdam Doğu Liman Bölgesinin Konut Alanına Dönüştürülmesi	50
3.4 Bölüm Sonucu.....	57
4. SONUÇ	59
KAYNAKLAR	61
ÖZGEÇMİŞ	64

ŞEKİL LİSTESİ

Şekil 2.1 Çığlık, (E. Munch, 1893)	Şekil 2.2 Sunday Family Walk, (G. Grosz, 1923).	4
Şekil 2.3 Demiryolu inşaatı, Londra-Birmingham,1836	Şekil 2.4 Dokuma Endüstrisi	5
Şekil 2.6 Ford'un Band Sistemi.	Şekil 2.7 Praunheim Şantiyesi, E. May, Frankfurt.	7
Şekil 2.8 Palais Royal, Paris, 1831.		10
Şekil 2.9 Alkent 2000 Reklamı.		11
Konut Mitosu	26	
Yaşanan, üretilen, yeniden üretilen (reproduct) konut.		26
Şekil 3.1 Evidea Reklamı,2005.		28
Şekil 3.2 İdeal Kent Chaux, 1775-1778, Ledoux.		28
Şekil 3.3 Kentleşme/Alt Kentleşme sürecinde şehir dönüşümünün şeması,(Osaki,Ursic,2005)		30
Şekil 3.4 Millennium City tanım broşürü		35
Şekil 3.5 Atina Kartası ile kabul edilen prensiplerin propagandası için hazırlanan afiş		36
Şekil 3.6 Tarımsal dönemde konut içi kurgusu - Frankfurt Mutfağı, M. Schütte-Lihotzky		43
Şekil 3.7 Evidea reklamı		44
Şekil 3.8 MVRDV'nin Madrid'de gerçekleştirdiği Mirador konut yerleşimi		46
Şekil 3.9 MVRDV, Amsterdam Silodam konutları ve Kopenakta gerçekleştirdikleri Frosilos konutları		47
Şekil 3.10 MVRDV, Amsterdam Wozoco konutları ve Hague Hageneiland konutları		47
Şekil 3.11 Solda Beylikdüzü uydukent projesi ve sağda anonim 'postwar dwellings', savaş sonrası konut örneği		48
Şekil 3.12 Amsterdam doğu liman bölgesi		50
Şekil 3.13 Hava fotoğrafı üzerinden liman bölgesi		51
Şekil 3.14 Coenen'in dairesel konut grubu.		52
Şekil 3.15 Arets'in yüksek bloğu.	Şekil 3.16 Kollhof'un bloğu.	53
Şekil 3.17 Java adası vaziyet planı.		53
Şekil 3.18 Java adası silüet		54
Şekil 3.19 Java adası konutlardan görünüş.		54
Şekil 3.20 Borneo ve Sporenburg adaları.		54
Şekil 3.21 'Whale', Van Doungen.		55
Şekil 3.22 'Carpet', sıra ev dizisi.		56
Şekil 3.23-27 Borneo adası üzerinde konutların çeşitlenişi.		57

ÇİZELGE LİSTESİ

Çizelge 2.1 Kapitalizmin yapılanma evreleri ve kültürel karşılıkları	12
Çizelge 2.2 Kapitalizmin yapılanma evreleri ve kültürel karşılıkları,(Harvey,1997).....	13
Çizelge 2.3 Lefebvre'e göre gündelik hayatın evreleri,(Lefebvre,1998).....	16
Çizelge 3.1 Lefebvre'in mekan üretimi üçlemesi,(Lefebvre,1974).....	26
Çizelge 3.2 Lefebvre'in üçlemesi üzerine bir konut mekanı yorumu.....	26

ÖNSÖZ

Çalışma süresince güveni ve yardımları için danışmanım Öğr. Gör. Dr. Candan Çınar'a, Prof. Dr. İhsan Bilgin'e ve her zaman yanımda olan, çalışmanın en zor zamanlarında destek olan aileme teşekkür ederim.

ÖZET

Bu çalışmada endüstri devrimi ile birlikte başlayan ve günümüzde küreselleşmeyle birlikte yeni bir şekil kazanan üretim biçimlerinin ürünü olarak metropolün, medya, iletişim teknolojileri ve küreselleşen tüketim kültürünün etkileriyle dönüşen gündelik yaşamın konut ile ilişkisi, İstanbul örneğinde incelenmektedir. Metropol ve gündelik yaşam birbirlerini oluşturan, dönüştüren, yeni sermaye koşullarının mekansallığını açıklamak için her defasında yeniden tarif etmemiz gereken kavramlardır. Metropol yaşantısı özellikle Henri Lefebvre'in belirttiği anlamda gündelik yaşamın içerisinde ve sayesinde mekanı dönüştürmektedir. Aynı zamanda gündelik yaşam metropolün dönüştürücü güçlerinin zorunlu sonucudur, mekanın yaşam pratiğine yansıdığı alandır. Yine Lefebvre'in belirttiği anlamda gruplar, sınıflar veya sınıf katmanları, bir mekan yaratmadıkça "özne" haline gelemmezler, birbirlerini "özne" olarak tanıyamazlar. Dolayısıyla metropol kendisini ve gündelik yaşamını, mekanla verdiği bu sınav ile ortaya koymaktadır.

Metropolün dönüştürücü etkilerinin, kesintisiz, çok parçalı ve kestirilemez davranışının yaşama dönüşme biçimi olarak gündelik yaşam mekanı, dolayısıyla konut mekanı, konutun üretim ve tüketim mekanizmalarını dönüştürmektedir. Konut bu kurgu içerisinde insan ölçeğine en yakın ve en tanıdık mekan olması özelliğiyle, ve modernleşen kentte yapı stoğunun önemli bir kısmını oluşturan temel bir kavram olması açısından ikili bir doğaya bölünmektedir. Bir yanıla "özne" olmanın ve biricikliğin mümkün olduğu, dolayısıyla en temel mekan olarak diğer insan yapılarından ayrılmaktadır. Dolayısıyla da metropolün dönüştürücü etkilerine karşı bir direnç noktası, "ben" in mekanı olmaktadır. Diğer yanıla da küreselleşen tüketim endüstrisinin bir yan ürünü olarak meta değerini yüceltmekte, ürün olarak tüketilmektedir. Bu özelliğiyle de metropolün etkilerine karşı bir teslimiyetin yaşandığı "yeniden üretimin" alanı haline gelmektedir.

İstanbul örneğinde, özellikle iki bin ile iki bin beş yılı aralığında yaşanan konut üretimi, mekanı dönüştürmekte, ancak Lefebvre'ci anlamda mekansallık üretmemektedir. Aynı şekilde, mekanı dönüştüren özne henüz mekanı üretmediği için oluşmamakta, dolayısıyla konut üretimi sorunlu hale getirmektedir. Bu anlamda gündelik yaşamın ve metropolün üretim biçimlerine bugünkü çehresini veren unsur tüketim biçimleridir. Bu dönüşüm konut mekanı bilinen referanslarının dışına taşımakta, morfolojisini ve anlam bağlamını dönüştürmekte, konutu "değiştirmektedir".

ABSTRACT

In this thesis, relations between housing, daily life being transformed under the influence of media, communication and globalized consumption culture, and metropolis as a “product” of production forms, beginning with industrial revolution and gaining new forms by globalization are being researched in example of İstanbul. Metropolis and daily life are two concepts constituting, and transforming each other, as we have to define again everyonce in a while to explain the “spaceness” of new capital. As it is determined by Henri Lefevbre, life in metropolis is transforming space inside and by means of daily life. At the same time, daily life is the mandatory result of the transforming forces of daily life, is the reflection of space into praxis. Again as it is determined by Lefevbre, masses, classes and layers of classes are not able to become subjects or recognize each other as subjects unless the produce space. Consequently metropolis is exposing itself and its daily life through a test with space.

Thus daily life as a realization of the sustained, multi layered, unpredictable behaviours of transforming forces of metropolis transforms space, housing space and its production mechanisms. In this realm housing splits into two natures in it self, as a referance for anthropomorphic scale and memory, and as a centered concept for representing a considerable amount of building stock of the city. On one side, it dilates from other artefacts for being basis of space for uniqueness and to become a “subject” to be possible. Thus becomes a resistance point for transforming forces of metropolis, a space for ego. On the other side, it sublimates its commodity value as a by product of globalized consumption industry, and being consumed as a commodity. With this characteristic it becomes a “re production” area where exists the surrender to the effects of metropolis.

In example of İstanbul, between time period two thousand and two thousand and five, housing production transforms space, but especially in Lefevbrian terms doesn’t necessarily produces space. At the same time, for not producing the space, the subject as the transformer of space is not occured, that consequently makes housing problematic. In this sense the element that generates the structures of production forms of metropolis and daily life is consumption forms. This transformation brings extracts housing from its known referances, transforms its meaning context and morphology, and “changes” it.

1. GİRİŞ

1.1 Konutun Değişen Anlamı

Konut , insanın en temel ihtiyacı olarak barınma ihtiyacına karşı varoluşundan beri ürettiği mekan olarak diğer tüm insan yapılarından ayrılır. İnsanın en temel fiziksel gereksinimlerinin sağlanmasının dışında, modernleşme ile birlikte ortaya çıkan yeni özne insanın kendisini gerçekleştirdiği aynı zamanda da modernleşme olgusuna karşı dirençleri üretebildiği en öznel mekandır. Konut mekanı ve bu mekanın üretimi/tüketimi, bu anlamda modernleşme olgusunun kendisini oluştururken, fiziki ve kültürel olarak bir modernizmin de alanı olmaktadır. Dışarısını metropol ve içerisini ötesi kılan bu kurguda konut hem bir öznenin yaratıldığı, kültürel ve bireysel farklılığın direnç noktası olarak yansıdığı, bir mekan üretimi iken, bir yandan da çoğunluğun içinde erinen, teslim olunan, tüm anlam yüklerinin boşaldığı, özneleşmenin sınırı bir mekan olmaktadır. Metropol ile bedeninin sınırı olarak yansıyan konutun değişen anlamı bu araştırmanın temelini oluşturacaktır.

Modern kent, bugün gelinen konumda sürekli bir süreksizliğin, çok parçalılığın, biçimsizliğin ve değişimin kenti olarak yeniden tarif edilmeye ihtiyaç duymaktadır. Kentin yapısındaki bu kimya değişikliğini üretim biçimlerinin değişimi ve mekana yansımaları oluşturmaktadır. Dolayısı ile hareket, hız ve teknik anahtar kelimeler olarak öne çıkmaktadırlar. Mekanın sürekli değişimini tarif eden bu farkın yaşama biçimine yansımaları ise gündelik yaşamı ve toplumsal pratikleri oluşturmaktadır. Kent ve kültürel karşılığı bambaşka şekillerde yaşamı dönüştürmekte, mekanda yeni biçim ve içerikler kazanmaktadır. Mekanın ve özellikle konut mekânının üretimine dair bu gizleri çözebilmek için kentin üretim ve tüketim mekanizmalarının anlaşılması, sermayenin yeni davranış biçimlerinin tanımlanması, toplumsal pratiğin özgün durumu özgün terimlerle açıklanmalıdır.

Bu yeni yaşam biçiminde hız, hareket ve değişim önemli rol oynamaktadır. Bilginin dolaşımı, iletişim ve medya teknolojilerinin bombardımanı zamanın anlamını etkilemektedir. Kent insanı da önce farklı işlem için kullandığı farklı mekanlar arasında bir rota oluşturup sistem içinde hareket ederken, bugün rotanın kendisi yan yana eklenmiş işlev ve mekanlardan oluşan bir yapıya dönmektedir. İşte bu yapı içerisinde konut, bir yandan kentsel organizmanın işleyebilmesi için bir tür yeniden üretimin (reproduction) mekanı haline gelirken bir yandan da metropol döngüsüne ve hızına bir tür direnç noktası olarak arkaik kökenine (ev,yuva,vs.) yaslanmaktadır. Çünkü konut hem bir sonraki gün metropol döngüsüne sağlam ve sağlıklı bireyler olarak devam edilebilmesi için bir anlık harekete mola verme mekanı iken bir yandan

da mülk edinme, kök salma, ev içi donatısının örgütlenmesi ve bezeme anlamında öznel dünyanın yaratılmasına ve yuva hissine öykünür. Birey “dışarı”nın vahşiliğinden “içeri”nin huzuruyla korunurken,ertesi gün yeni bir mücadele için aslında yeniden üretilmiş de olur. Aynı zamanda birey bu metropol dönüşümünde “dışarı”nın kimliksizleşmesi ve anonimliğine “içeri”nin özneliği ve biricikliği ile karşı koymaya çalışır.

“...belki de o en güzel, yegane büyüklüğü hem ayıran hem de birleştiren iki yüzünde saklı olan kenar tipolojisinde ifadesini bulur...” (Adorno,1998).

1.2 Amaç, Kapsam ve Yöntem

Bu araştırmanın amacı, metropolün pratik boyutunu oluşturan, toplumsallığını kazandıran ve dönüşümlerin yansıdığı alan olarak gündelik yaşamın dönüşümünü incelemek, ve bu dönüşümün konut üzerindeki yansımalarını araştırmaktır. Konut bir yanıla planlı ya da plansız olarak modern kentin yapı stoğunun omurgasını oluşturmakta, bir yanıla da metropolün tüm dönüşümlerine rağmen değişime en çok direnen, özneliğin temel mekanıdır. Metropolün ve konutun dönüşümünü araştırmak, dolayısıyla geleceğin kentini ve yeni yaşama biçimlerini, yeni mekansallıkları ve öznelikleri anlamaya çalışmak amaçlanmaktadır.

“Metropol ve Gündelik Yaşam” bölümünde gündelik yaşama metropol ölçeğinden bakılacak, metropol organizmasının iç dinamikleriyle kendi yapısını, işleyişini, mekanını nasıl dönüştürdüğü ve bu dönüşümün konut üretimine nasıl veriler oluşturduğu araştırılacaktır. Metropol organizmasıyla karşılıklı olarak birbirini oluşturan bir kavram olarak gündelik hayat kavramı incelenecek, gündelik yaşamın üretim ve tüketim mantığı olarak kültürel altyapısı araştırılacaktır. Düşünsel altyapısı birey ve toplum ölçeğinde incelenecek ve bu gündelik yaşamın öznesi olarak anonim birey üzerindeki sonuçlarına değinilecektir.

“Konut” bölümünde ise özellikle İstanbul bağlamında konutun yaşadığı alt üst oluş, metropol dönüşümünün ve gündelik yaşamın etkilerine nasıl yanıtlar verdiği incelenecektir. Bu doğrultuda konut imgesindeki değişimin yapısı, biçim dilindeki ve bilişsel haritalardaki morfolojisini dağıtan bu dönüşümün bir soyutlamasının yapıp yapılamayacağı araştırılacak, ürettiği mekansallık tartışılacaktır. Bu doğrultuda seçilen örnekler üzerinden yapılan konutun değişen anlamı ve biçimi sorgulanacaktır.

2. METROPOL VE GÜNDELİK YAŞAM

Metropol, kentleşmenin özgül bir biçiminden çok kentsel mekanın, *özgül bir birikim tarzının* dinamiklerine verdiği yanıttır. *Esnek birikim* olarak adlandırılacak bu kapitalist üretim biçimi artık kent mekanını sürekli bir kopuş, başlangıç ve yerdeğiřtirmelerle dönüřtüren bir organizmaya dönüřtürmüřtür. Üretim ve yeniden-üretim (*reproduction*) sürekli olarak yeniden řekillenmesine dayanan bu özgün durumu tarif edebilmek, içinde sabit ve deęiřmez olan bir takım dikiř noktaları yakalayabilmek ancak özgün terimlerle mümkün olmaktadır. Bu anlamda hız, teknoloji, iletiřim sistemleri, medya, üretim, tüketim ve yeniden üretim terimleri öne çıkmakta, ancak gündelik yařamın dolayımında yeni tanımlar kazanmaktadır. Daha doęrusu metropol organizması ifadesini bu devinimi yařayarak tepki veren bireyin sınırsız iliřkiler aęı ve eylem biçimlerinde bulmaktadır. Bu sınırsız etkileřim biçimlerinin, olumsuzlukların, süreçlerin, kopuřların ve üst üste gelmelerinin alanı da gündelik yařamdır.

“...Kalabalığın mekanı kuřkusuz metropoldür...”Simmel (2003)

Lefebvre gündelik hayatı modernlik olgusunun içinde tartıřır. Gündelik ve modernlik karřılıklı olarak birbirini belirtir ve gizler, meřrulařtırır ve telafi eder. Her dönemin evrensel gündelik hayatı modernlięin arka yüzüdür, zamanın ruhudur (Lefebvre,1998). Bu anlamda gündelik yařam modernleşmenin içerdii tüm dönüşümlerin, endüstriyel kapitalizmin, piyasa kořullarının ve bugün gelinen yeni kapitalizmin yařandığı ve tepkidięi alanıdır. Yani bir tür modernizmin alanıdır. Dolayısıyla gündelik hayat modernlikle eşzamanlı bir olgudur. Birey toplumsallığını ve üretime eklenme biçimlerini ve bu devinimin yarattığı etkilere karřı ürettięi direnç noktalarını, teslim oluřlarını ve deęiřimlerini gündelik yařamın içerisinden verir.

“...Gündeliklik, yani bu kavramla ifade edilen göstergesizlik kümesi, modernlięe, yani toplumun kendisini ifade edip doęrulamasını saęlayan ve onun ideolojisinin parçası olan göstergeler kümesine cevap verir ve tekabül eder...” (Lefebvre,1998)

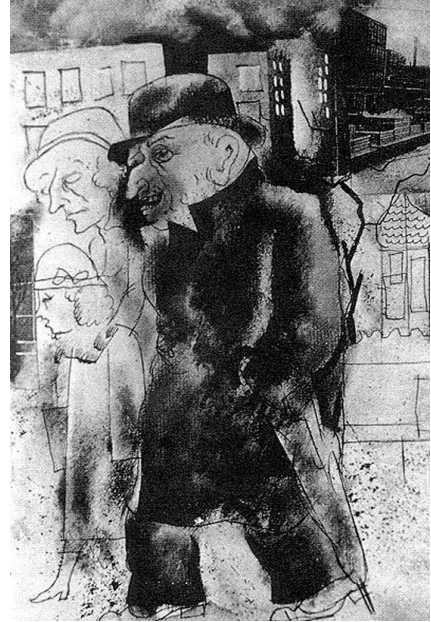
Kent, De Carteau’ya göre ise modernitenin hem mekanizması, hem de kahramanıdır. Bu anlamda metropol, içerdii iliřkiler aęı, devinimi ve evrensel řekilsizlięi sayesinde nereden bakılırsa ona göre yorumlanabilecek dev bir imkan aęına dönüşmektedir. Aynı zamanda hem sürekli gelişmenin ve ilerlemenin, hem de sınırsız feragatların, yitiriřlerin alanı olmaktadır. Bu anlamda metropol devinimini içerisinde en azından řu günkü konumda deęiřmez olanı, temel mekan olarak bireyi ve en öznel alanı olarak konutu incelemek, tüketimin yapısını incelemek demektir. Çünkü hem sanayileşmeye, hem de üretim iliřkilerine anlamını veren ve

kaçınılmaz olarak birbirine dönüşen olgu tüketim ve kentsel hayattır (Lefebvre). Üretim-tüketim ve yeniden üretim ilişkilerine ve metropole vechesini kazandıran dinamikleri yeni anlamlar kazandıracak şekilde incelemek gerekmektedir.

Dolayısıyla İstanbul gibi bir metropolde günümüz bağlamında konutun içine yerleştiği kültürel, ekonomik ve pratik alanın anlaşılması için metropolün anlaşılması, metropolü meydana getiren yeni kapitalist üretim ilişkilerinin anlaşılması için ise tüketim ilişkilerinin anlaşılması ve özgün terimlerle yeniden ifade edilmesi gerekmektedir. Tüketim ilişkilerini kuran, meşrulaştıran, telafi eden ve gizleyen anlam bağlamı ise Lefebvre'in incelediği anlamda gündelik yaşamın incelenmesinden geçmektedir.



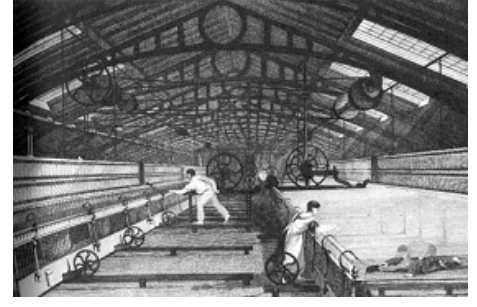
Şekil 2.1 Çılgılık, (E. Munch, 1893)



Şekil 2.2 Sunday Family Walk, (G. Grosz, 1923)

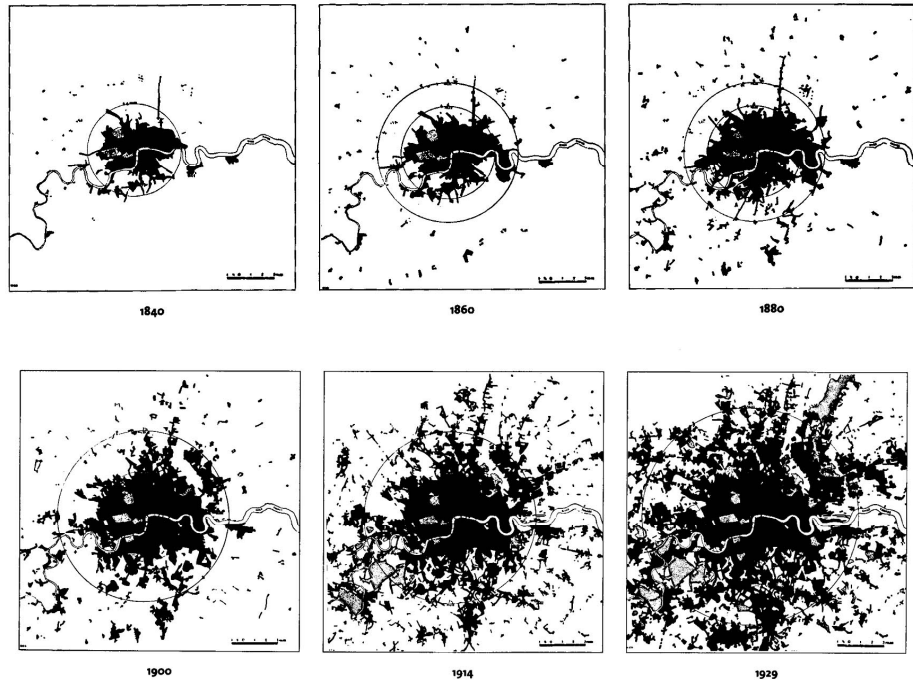
2.1 Metropolün Üretim Biçimi

Metropol olarak tarif edilen kentleşme biçimini merkezi politik kent ve üretimin mekanı çevreden ayıran dönüşümün başlangıcı elbetteki üretim biçimlerinde yaşanan dönüşümdür. Dolayısıyla kentleşme ve yerleşme biçimi tarihte bir dönemden sonra artık üretim biçimleri ve üretim ilişkileri arasındaki diyalektik ile belirlenmeye başlamıştır. Kent merkezi politikanın ve aristokrasinin kaynağı konumundan, kapitalin merkezi konumuna kaymıştır. Tarihte ilk kez olan ve Polanyi'nin büyük dönüşüm olarak adlandırdığı bu geçiş üretim biçimlerinin ekseninde dönüşen kentler olarak bugünkü metropol kentleşmesinin temelini atmıştır.



Şekil 2.3 Demiryolu inşaatı, Londra-Birmingham,1836 Şekil 2.4 Dokuma Endüstrisi

Endüstri devrimi ile birlikte başlayan, ve üretimin kentlerdeki yansıması olarak adlandırabileceğimiz metropol, 21. yüzyılda değişen üretim biçimlerine farklı yanıtlar vermekte, farklı içerikler kazanmakla birlikte farklı şekilde adlandırılmak ihtiyacını beraberinde getirmektedir. Pek çok kuramcıya göre günümüzde her ne kadar metropol olarak adlandırmaya devam edilse de, metropol bir organizma olarak yapı değişikliğine uğramıştır. Temeldeki bu yapı değişikliği kapitalin ve üretim biçimlerinin yapı değişikliğidir. Polanyi'nin bahsettiği büyük dönüşümden sonra günümüzde yaşanan bu sessiz sedasız ancak son derece hızlı dönüşümün mekanı artık metropol değil postmetropol terimiyle öne çıkmakta, üretim biçimini oluşturan sermaye rejimi fordizmin sınırlarını aşmış postfordizm olarak adlandırılmakta, yaşanan dönüşümün fikri karşılığı olarak da düşünce dünyası yeniden ifade edilmeye ihtiyaç duymaktadır.



Şekil 2.5 Endüstri Devrimi sonrası Londra'nın büyümesi. Kentleşme evreleri. (Harvey, 1997)

2.1.1 Metropol, Postmetropol

“...Metropol bir kopuşu, ayrışmayı ifade ediyor. Varlığını, tanımını kapitalist üretim tarzında bulan, ona bağımlı olarak gelişen, ancak üretimin kendisinin görünmez olduğu bir yapı. Fazlalıkların, dolayımın örgütlenmesi. Simmel’in metaforunu kullanırsak, vücudu ayakta tutan kalbin olmadığı bir dünyada, düşünsel ilişkisel bir yoğunlaşma. Merkezini yitirmiş bir merkez...” (Ahıska,1992)

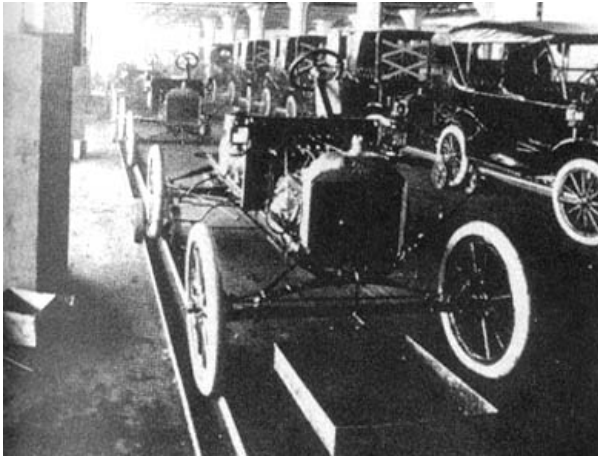
Kuşkusuz metropolden bahsederken endüstri devrimi ile başlayan bir süreç ile ilk defa olarak oluşan bir kentleşmenin aldığı biçimden bahsedilmektedir. Endüstri devrimini, bireyin zihinsel yaşamındaki dönüşümü üzerinden okuyan Simmel’e karşılık Ahıska, metropol derken sadece kalabalıklaşmış bir şehirden söz etmez. Kapitalizmin en son aşamasıyla biçimlenen, yeni uluslararası iş bölümü uyarınca konumlanan bir yapıdan söz etmektedir. Bu anlamda endüstri devrimi sonrasında yaşanan altüst oluşun, sınıai üretimin, fabrikanın merkezini oluşturduğu, ticaretin, finansın, siyasetin, yerdeğiştirmenin dolayısıyla ortaya çıkmakta olan kültürel kapitalizmin mekanı olarak metropolden söz edilmektedir. Simmel ve Ahıska’nın metropol olarak adlandırdıkları, tarihselliklerinden dolayı aslında iki ayrı kentsel durumu anlatmaktadırlar. Bu açıdan günümüzde metropol bir anlamda yaşanan kentselleğin kültürel karşılığı olmakta, bireysel ve toplumsal dönüşümün tezahür biçimi olarak genelleşip içeriğini değiştirmektedir. Burada kesin olan endüstriyel kapitalizmin önderliğinde yaşanan sanayileşmenin oluşturduğu kentleşme-alt kentleşme döngüsü artık yönü belirsiz bir şekilde kırılmaktadır. Artık üretim, merkezden alt kentlere doğru kaymamakta, ikili bir sıçrama içerisinde hem kentin merkezinde niş üretim alanları, patriyarkal ve geçici üretim biçimlerine dönebildiği gibi, ulusaşırı bir sıçrama ile de farklı coğrafyaları üretim alanı haline getirip dönüştürebilmektedir.

Edward Soja, kentler ve bölgeler üzerine çalışması *Postmetropolis* kitabında, kentleşme evrelerini temelde üç kritik dönem üzerinde temellendirir. Aslında bu devrimlerin dışında kentleşme biçimlerinin aynı olduğunu ve bu dönemlerde kentleşme ve barınma biçiminin *yapısının* değiştiğini söyler (Soja,2000). Soja, kentsel dönüşümün birinci evresini Çatalhöyük ve Jericho yerleşmelerinde bulur. İ.Ö. 8000 yılına giden bu yerleşimlerde tarımsallığın ve biraraya gelme (*agglomeration*) biçimlerinin ilk örneklerinin yaşandığını belirtir. Soja, ikinci kentsel devrim olarak adlandırdığı dönüşüm yunan *polis* idir. Bugün bildiğimiz anlamda ve premodern olarak adlandırabileceğimiz bürokrasinin, askeriyenin, ticaretin, sınıfın, şehir devleti ve imparatorluğun bu dönüşüm sürecinin izini sürdüğünü belirtir. Ve üçüncü kentsel devrimin yada dönüşümün ise endüstriyel kapitalizmin şehri olarak metropolün oluştuğu 19.

yy olarak adresler. Soja, bu anlamda konumlandığı metropolün, üretim ve tüketim biçimlerinin 1960’lardan sonra yapısal bir dönüşüme uğradığını ve gelinen bu yeni durumun artık metropol kavramının içerikleriyle kavranamayacağını Chicago kenti üzerinden tartışır. Bu yeni kentleşmenin tarifini yapmak için de *postmetropol* terimini seçer.

Bütün *post* ekler gibi, postmetropol de merkezi referansından ne tam bir ayrılığı ne de bir ikiliği ifade eder. Postmetropol metropol üretiminin *merkezsizleşmiş* biçimidir. Artık fabrika ve üretim bu organizmanın çekirdeği değil, belirsiz cemberinin dışına ittiği, hizmet sektörünün ve yeni medya ve iletişimin kentin merkezindeki yapıyı dönüştürmeye başladığı dolayısıyla merkezi her yerde, çevresi hiçbir yerde olan bir yapıya dönüştürmüştür. Defer Dergisi yayın kurulunun Çağlar Keyder ile yaptıkları “Ulus Devletin Krizi” söyleşisinde Keyder’in belirttiği gibi postmetropolü tanımlamak için üretimin dışarı çıktığını ve alanın içinde sadece hizmet sektörünün kaldığını söylemek pek mümkün değildir. Üretim hem yeni oluşan hinterland da sürerken kentin içine çekilen yeni medya, iletişim ve hizmet sektörü yeni ihtiyaçlar doğuruyor. Bu durum da metropol kente, eski yapısını sürdürürken yeni ekler, nişler, daha önce olmayan oransız protezler getiriyor, yeni işlevler üretiyor (Keyder,1991). Bu açıdan metropol ve postmetropol farkını inceleyebilmek için bu iki kentliliğin üretim biçimi olarak genelleştirilebilecek fordizm ve postfordizm kavramlarını açmak gerekmektedir.

2.1.2 Fordizm, Postfordizm



Şekil 2.6 Ford’un Band Sistemi.



Şekil 2.7 Praunheim Şantiyesi, E. May, Frankfurt.

Fordizm, Henry Ford tarafından 1900’lü yılların başında geliştirilmiş ve ilk kez Ford otomobil fabrikasında uygulanmasına geçilmiş bir üretim organizasyon biçimidir. Kapitalist

emek sürecinde Taylorist iş örgütlenmesi yöntemlerinden tamamen bağımsız bir teknik buluş değildir. Fordist iş organizasyonunda Taylorist ilkelere göre üretim sürecindeki küçük parçalara bölünen işler, yapılış sırasına göre bir hatta dizilmekte, işçilerin üretim sırasında yaptığı işi bu sayede çok net tarif etmektedir. İşin nesnesi, üretim sürecinin gerektirdiği işlem sırasına göre dizilmiş makinalar ve iş istasyonları boyunca hareket etmesi sağlanmakta ve böylece fordist montaj bandı ortaya çıkmaktadır.

Fordist kitle üretiminin temel öğeleri ayrıntılı iş bölümü, seri hareket ve sürekliliktir. Bu yeni fabrika düzeninin geliştirilmesi, zamanlama olarak her işlem için ayrı bir tezgah ayrılabilir ölçekte büyük hacimli üretim gerektiren pazarların kurulmasına denk düşmektedir. Makinaların çoğu üretilen standart bir ürün tipine göre tasarlanmış olduğu için bir modelden ya da ürün tipinden öbürüne geçmek ya çok güç ya da olanaksız hale gelmiştir. Bu nedenle, Fordist üretimde esneklik yoktur, katı bir sistemdir.

Harvey'e göre Ford'a özgü olan (ve fordizmi son tahlilde Taylorizm'den ayıran) şey vizyonudur. *Kitle üretiminin kitle tüketimi*, emek gücünün *yeniden üretiminde* yeni bir sistem, emeğin denetiminde ve yönetiminde yeni bir politika, yeni bir estetik ve psikoloji, kısacası rasyonelleştirilmiş, modernist, popülist yeni bir tür toplum demek olduğunu açıkça görmesiydi.(Harvey,1997)

“...Yeni çalışma yöntemleri, belirli bir yaşama düşünme ve hissetme tarzından koparılamaz...”(Gramsci,aktaran Harvey,1997)

Fordizm, bir kez kurulduğunda herşeyi üretimin nesnesi haline dönüştüren, maddeyi doğasından, bir anlamda Benjamin'in bahsettiği anlamda *aurasından* koparıp *üretilebilirin* sınırlarına yerleştiren mekanizasyon sürecinin sembolü olmuştur (Benjamin,2002). Dolayısıyla bu mekanizasyon süreci kendisini tesis edebilmek için bir yandan kendi anarşik doğasını, diğer yandan da emek gücünün kullanımı üzerinde kontrol sağlamalıdır. Bütün tüketim kalıplarını massederek, bireyin aurasını da tanımlanabilir ve yönlendirilebilir şekilde biçimlendirmek zorundadır. Gündelik hayatın olumsuzluğu üzerine yukarıda değinilen ikili durum burada da geçerlidir, bir yandan özgürleştirerek bireye düşünme ve hissetme tarzlarını verirken bir yandan da ele geçirmektedir. Bu anlamda toplumsallık da tüketilebilirliğin sınırlarınca belirlenen bir standardizasyona kavuşmuştur.

“...şurası açıktır; fordizm, ulus devletin bütünsel toplumsal düzenleme içinde çok özel bir rol üstlenmesine bağlıydı...öyleyse savaş sonrası fordizm yalnızca bir kitle üretim sistemi olarak değil, daha çok bütünsel bir yaşam tarzı olarak alınmalıdır. Kitle üretimi, kitle tüketiminin

yanı sıra ürünün standartlaşması demektir, bu ise yepyeni bir estetik ve kültürde bir metalaşma demektir...”(Harvey,1997)

Fordizm terimi artık genel kullanımda 1920’lerden 1970’lere kadar olan kapitalist gelişimi tanımlamaktadır. (Soja,2000) Dünya ekonomisinin 1970’lerde girdiği krizle birlikte sınai üretimde gözlenen yeniden yapılanma ve teknolojik dönüşüm, bir kitle üretimi olarak fordizmin özellikleri ve yeni ortaya çıkan üretim örgütlenmelerinin yapısı hakkında geniş tartışmalara kaynaklık etmiştir. Bu gelişmeleri irdelemeyi ve kuramsallaştırmayı amaçlayan çeşitli çalışmalar, “*neo fordizm*”, “*global fordizm*”, “*post fordizm*” gibi kavramlar geliştirmişlerdir. Bütün bu kavramların herbiri ortaya çıkan değişikliklerin ayrı bir unsurunu ön plana çıkartmışlarsa da hemen hepsinin kavramsal olarak ‘Fransız Düzenleme Okulunun’ ekonomi politik yaklaşımından etkilendiklerini söylemek mümkündür. Bu yaklaşımda ise, Fordizm yalnızca kapitalist emek sürecinde bir üretim organizasyonu değil, sermaye birikim rejimidir ve kriz Fordist birikim rejiminin krizidir. Esas olarak da efektif talebin üretime oranla yetersizliği ile ortaya çıkmıştır (Bilgin,2003). Burada kentsel tüketim için kilit rol oynayan bu terimleri biraz açmakta fayda vardır. Harvey, düzenleme okulunun terimlerini devralır ve *fordist* ve *postfordist* üretim biçimlerini *birikim rejimi* ve *esnek birikim* terimleriyle karşılar. Birikim rejimi; net ürünün tüketim ve üretim arasındaki dağılımının uzun vade boyunca istikrar kazanmasını tanımlar; hem üretim koşullarında hem de ücretlilerin yeniden üretim koşullarında meydana gelen dönüşümler arasında bir karşılıklılığı içerir. Belirli bir birikim rejimini mümkün kılan, yeniden üretim şemasını tutarlı olmasıdır. Harvey, esnek birikim terimini ise şöyle açıklar;

“...esnek birikim, Fordizmin katılıklarıyla açıktan çatışma içinde olmasıyla belirlenir. Emek süreçleri, işgücü piyasaları, ürünler ve tüketim kalıpları bakımından esnekliğe yaslanır. Temel özelliklerinden biri, yepyeni üretim sektörlerinin, finans hizmetlerinde yepyeni yöntemlerin, yeni piyasaların ortaya çıkması ve hepsinden önemlisi ticari, teknolojik ve örgütsel yeniliklerin temposunun büyük ölçüde hızlanmış olmasıdır. Hem sektörler hem de coğrafi bölgeler arasında eşitsiz gelişme kalıplarında hızlı değişikliklere yol açmış, örneğin “hizmet sektörü” diye adlandırılan alanda istihdamın hızla yükselmesini sağlarken, bugüne kadar az gelişmiş olarak kalmış bölgelerde yepyeni sınai kümelenmeleri yaratmıştır. Aynı zamanda kapitalist dünyada “zaman-mekan sıkışması” adını vereceğim bir olgunun yeni bir evresine yol açmıştır: Hem özel hem kamusal karar verme süreçlerinin zaman ufku kısalmışken, uydu iletişimi ve ulaştırma maliyetlerindeki düşüş bu kararları artan ölçüde genişleyen ve çeşitlenen bir mekana derhal yayma olanaklarını gittikçe arttırmaktadır...” (Harvey,1997)

Postfordizm, fordizme göre belirgin olarak farklı bir ekonomik düzenekte inşa edilmiş bir birikim rejimini ve düzenleme halini temsil eder. Bir başka deyişle Fordist ve Keynesyen ekonomi politiklerde bir dekonstrüksiyon ve rekonstrüksiyon sayılabilir (Soja,2000). Bu açıdan sermayenin daha esnek devinimi, modern hayatın, Fordizm döneminde kök salmış olan daha yerleşik değerlerinden ziyade, yeni, uçarı, gelip geçici, anlık ve olumsal yönünü vurgulamıştır. Kollektif eylem bu sayede güçleştiği ölçüde başıboş bireycilik, Fordizminden esnek birikime geçişin gerekli bir koşulu olarak yerli yerine oturur. Fakat bir yandan da Simmel'in (1978) belirttiği gibi bu tür parçalanma ve ekonomik güvencesizlik dönemleri istikrarlı değerler arayışı, aile, din, devlet, gibi temel kurumların otoritesi konusunda artan vurgunun ortaya çıkmasına yol açar. Gerçekten de, 1970'lerden bu yana Batı dünyasında bu tür kurumlara ve bunların temsil ettiği değerlere verilen desteğin canlılığına ilişkin fazlasıyla gösterge mevcuttur (Harvey,1997).

2.1.3 Modernizm,Postmodernizm

Fordizm ve postfordizm metropolü oluşturan üretim ilişkilerini tarif eden kavramlar olarak tanımlarsak, metropolün ve postmetropolün tüketim biçimi olarak adlandırabileceğimiz iki temel kavram modernite ve postmodernite olmaktadır. Bu iki temel kavram Lyotard'ın postmodernizme atfettiği anlamda belirli bir kapitalizmin kültürel mantığı durumuna gelmişlerdir. Anlamların silikleştiği, çevremizin sarmalayan tüm kavramların giderek içinin boşaldığı günümüzün *mekan ve zaman sıkışmasında* bu kavramların yeniden tespit edilmesine ihtiyaç vardır. Başlı başına bir tartışma konusu olan bu bilgi, en azından tespit mertebesinde aktarılabilirse, gündelik hayatın kültürel kavramlarının nasıl üretilip tüketiliğine, mekanın ve özelde konutun buna verdiği yanıtın anlaşılmasında kolaylık sağlayacaktır.



Şekil 2.8 Palais Royal, Paris, 1831.



Şekil 2.9 Alkent 2000 Reklamı.

“Modernite, anlık olandır, geçip gidendir, olumsal olandır; sanatın öbür yarısıdır; öteki yarısı ise sonsuz olandır,değişmeyendir.” (Baudelaire, aktaran Harvey,1997)

Modernite belli bir zaman-mekân deneyimini, ‘ben’ ve ‘öteki’ne ilişkin algılayışları, ‘yeni’ ile ilgili bir ruh halini, bir sürekli değişim duygusunu ifade etmek için kullanılır. Modernite, kısaca modern olmak halidir (Savran,1999). Habermas ise modernizasyonu yani modernleşmeyi şöyle tanımlar,

“...modernizasyon olgusu, kapitalin oluşturulması, kaynakların seferber edilmesi, politik gücün merkezileştirilmesi gibi bir seri sürece denk düşmektedir.” (Habermas,1994)

Orhan Koçak, modernizmi hem sosyal-tarihsel modernleşme ile bağıntılı hem de modernleşmenin kendi içinden bir tür özeleştirisini ifade eden bir kültürel olgu, sanatsal ve düşünsel bir atılım olarak görür (Koçak,1992). Gülnur Savran ise modernizmi, “modernizasyon sürecine, yer yer onun teknolojisine ve rasyonalizmine, yer yer de piyasa ilişkilerine tepki halinde gelişen bir kültür-sanat akımı” olarak tanımlar (Savran,1999). Harvey, Baudelaire’in ikili formülasyonu üzerinde ısrarla durur. Çünkü bir estetik hareket olarak modernizmin tarihi bu ikili durumun bir kanadından ötekisine yalpalamakla geçmiştir (Harvey,1997). Sonuçta modernizm modernleşmeye karşı iradi bir tepkidir.

“*Yaratıcı yıkma* “ imgesi moderniteyi anlamak için büyük önem taşır. Çünkü tam da modernist projenin karşılaştığı pratik ikilemlerden türemiştir. Yerine getirilecek bir yıkım ancak eskinin köhneleşmiş, kapalı ve dizgeci doğasını kırabilir. Ancak bu yıkımın vereceği

yaratıcılık kendi içinde de bir huzur bulmaz, sadece kendinden önceki tarihsel durumlardan bir kopuşu temsil etmez aynı zamanda da kendi içinde de bir iç kopuşlar sürecidir. Dolayısıyla yaratıcı yıkma imgesi doğası gereği yıkıcı yaratıcılıkla maluldür. “...Eğer modernist yaratmak için yıkmak zorunda ise , o zaman sonsuz hakikatleri ifade etmenin tek yolu, kendisi sonunda o hakikatleri yok etme eğilimine sahip bir yıkma sürecidir...” (Harvey,1997) Ve bu yüzden doğası trajiktir. Bu anlamda modernizmin tarihini bu sürekli kopuşun içindeki sonsuz ve değişmez olanın arayışı olarak okuyabiliriz.

Harvey, genel olarak 1. Dünya Savaşı öncesi modernizmini üretimin, dolaşım ve tüketim alanlarında yeni koşulların yaratılmasında öncü rolü oynamaktan çok bu koşullara bir cevap olan kendi içinde avangard rolünü de barındıran *deney çağı* olarak adlandırır. İki savaş arasındaki dönem ise modernizmin 1848 ile birlikte içine düştüğü çoğullukları ifade etmek krizi içerisinde gelişen bu deney çağı sonucundaki başarısızlık, umutsuzluk ve anarşi dönemiyle mücadele ortamında gelişen, yüzünü pozitivistliğe dönmüş ve karamsarlıktan çıkışı belirli bir mitosun kahramanlığına atfetmiş *kahramanlık çağı* olarak adlandırılabilir. Bu dönem tam olarak Adorno ve Horkheimer’in mitle aydınlanmanın kördüğümü olarak tarif ettiği aralıktır. 2. Dünya Savaşı’ndan sonrası ise Harvey için *yüksek modernizm*, aydınlanmanın ilerleme ve insanlığın kurtuluşu yolundaki gelişme projesinin tekelleri kapitalist versiyonunun politik ekonomik hakimiyeti altındaki bir toplumda sistem sanatı ve pratiği haline geldiği dönemdir. (Harvey,1997) Harvey’in bu dönemselleştirmelerini kapitalizmin yapılanma evreleri ile karşılaştırmak istersek Jameson’un Ernst Mandel’in “Geç Kapitalizm” isimli eserinden yararlanarak yaptığı eşleştirmelere bakabiliriz.

Çizelge 2.1 Kapitalizmin yapılanma evreleri ve kültürel karşılıkları

Kapitalizmin Evreleri	Kültürel Karşılığı
1. Evre: Rekabetçi Kapitalizm (Pazar Kapitalizmi) (Laissez-faire)	Gerçekçilik
2. Evre: Tekelci Kapitalizm	Modernizm
3. Evre: Geç Kapitalizm (Çok Uluslu Kapitalizm)	Postmodernizm

Harvey ise bu tabloyu fazlaca genelleştirmeye rağmen şöyle yorumlamaktadır.

Çizelge 2.2 Kapitalizmin yapılanma evreleri ve kültürel karşılıkları,(Harvey,1997)

Kapitalizmin Evreleri	Kültürel Karşılığı
1. Evre: Rekabetçi Kapitalizm (1.Dünya Savaşı ve 1930'lara kadar olan dönem)	Modernizm
2. Evre: Fordist-Keynesyen Kapitalizm (iki savaş arası düzenlemeci,keynesyen kapitalizm) (ulus-devletleri inşası)	Modernizm
3. Evre: Tekelci Kapitalizm Yüksek (2.Dünya Savaşı-1970'ler Fordist-Keynesçi ekonomilerin başarısı)	Modernizm
4. Evre: Geç Kapitalizm (1970'ler sonrası, fordist rejimin krizi) (esnek birikim dönemi)	Postmodernizm

Charles Jencks modernizmin sonunu ve postmoderniteye geçişin sembolik tarihini, St. Louis'deki Pruitt-Igoe toplu konut bloklarının, içinde yaşayan düşük gelirli insanlar için oturulamaz bir çevre olduğu gerekçesiyle dinamitle havaya uçurulduğu 15 Temmuz 1972 günü saat 15:32 olarak verir. Fredric Jameson ise postmodern mimarlığı “ hedeflenmiş derinliksizlik “ olarak tanımlar. Bir şekilde postmodernizm, modernizmin temsil ettiği bütüncül tasarımların, üst-anlatıların, evrenselliğin, ilerlemenin ve bu ilerlemenin süreklileştirilmesinin hilafını belirtir. 1970'ler sonrası sermayenin, teknolojinin, üretimin ve tüketimin doğasında meydana gelen değişikliğin kavramsal karşılığıdır. Başka seslerin, başka dünyaların, parçalanmışlığın, çoğulluğun, sahiciliğin, yerelliğin, varoluş ve eylemde “esnekliğin” ve olumsuzluğun, belirlenemezliğin ve sürekli bir şimdiki zamanın biçimi olarak postmodernizm bu yönüyle Baudelaire'in modernite anlayışının yarısını bütünüyle benimser. İlerleme fikrinden sakınan postmodernizm bir yandan her türlü tarihsel bellek duygusunu terk ederken, bir yandan da tarihi yağmalama ve orada ne bulabilirse onu şimdinin bir boyutu olarak maskeleyen yeteneği geliştirmiştir.(Harvey,1997)

Postmodernizm için ayırt edici olan tarihsel referansından ayrı olarak tarif edilme zorluğudur. Postmodernin modernden derinlemesine ve kesin bir kopuş olup olmaması, ya da

modernizmin postmodernizmi içerip içermemesinin tartışılması aslında bugün üzerinde durduğumuz postmodern tanımlarını bize verir. Harvey’inde belirttiği gibi ancak modernleşmenin doğası ile hesaplaştığı taktirde postmodernizm hakkında sağlıklı bir cevap bulabiliriz. Ancak bu çalışma için önemli olan modernistlerin metalaşma fikrine köklü bir şekilde karşı durarak kaçınmaya çalıştıkları ticarileşmeye postmodernistlerin açık yüreklilikle yüzlerini dönerek popüler kültürle bütünleşmeleridir. Jameson, Mandel’i izleyerek, 1960’lı yılların başlarından itibaren, kültür üretiminin *genel olarak meta üretimi ile bütünleştiği* yeni bir çağa girdiğimizi ileri sürer.

“...Eskiden yalnızca üretim alanında verilen mücadeleler, bunun sonucunda dışarı doğru taşarak kültürel üretimi sert toplumsal çatışmaların bir alanı haline getirmiştir. Bu tür bir değişiklik, tüketici tavırlarında kesin bir değişikliğe yol açar, estetik tanım ve müdahalelere yeni bir işlev kazandırır...” (Mandel, 1975)

1970’li yıllarda hegemonik konumun sağlayan bu kültürel üretim hem piyasanın canlandırılması anlamında arzunun yönlendirilmesi ve üretilmesi hem de üretim alanında gelenen doygunluğun, karşı-kültür hareketlerinin, tekelci kapitalizmin bastıracağı arzuları meta biçimi altında tüketicinin yolunu açtığı söylenebilir. Modanın seferberliği, pop art, televizyon ve başka türden medya imgeleri, kapitalizmin eşliğinde günlük yaşamın ayrılmaz parçaları haline gelmiş kentsel yaşam tarzlarını çeşitliliği, ve postmodernizm kavramına ait başka olgular sıralansa bile, postmodernizm özerk bir sanat akımı olarak görülmemelidir.

“...Günlük hayatın kökleri, postmodernizmin en aşikar biçimde saydam veçhelerinden biridir...” (Harvey, 1997)

2.2 Metropolün Tüketim Biçimi

Günümüz metropol yaşamı, ifade kabul etmeyen, hemen her tür belirlenimlere sürekli olarak direnen, kaçan, tanımlandığı anda yitip giden bir imgenin biçim olmuştur. Bu yaşamın her vechesini olduğu gibi bugünün toplumunu tanımlamak da aynı ifade sorunundan payını almaktadır. Dolayısıyla 1970’li yılların başından beri günümüz toplumunu tanımlamak için çeşitli kuramcılar çeşitli tanımlar üretmişlerdir. Mustafa Arslantunalı ‘İletişim Çağı’ adlı yazısında bu sınıflardan öne çıkanları şu şekilde sıralamaktadır;

“...*Post-bourgeois* (George Lichtheim), *post-capitalist* (Ralf Dahrendorf), *post-civilized* (Kenneth Boulding), *post-economic* (Herman Kahn), *post-protestant* (Sidney Ahlstrom), *post-ideological* (Lewis Feuer), *post-historic* (Roderick Seidenberg), -en aşınası- *post-modern*

(Amita Etzioni), - en pragmatik olanı- *post-petroleum* (Richard Barnet), *post-collectivist* (Sam Beer) ve *post-industrial* (Daniel Bell)...” (Arslantunalı,1990)

Bu tanımları çoğaltmak, *enformasyon toplumu* (J.F. Lyotard), *risk toplumu* (U. Beck), *teknobilim,teknokültür toplumu* (P. Virilio), *benzeşim toplumu* (J. Baudrillard) gibi bugünün yüzgezer anlam dünyasını, özgül bir an için dikişleyecek tanımları ikame etmek mümkündür. Ancak bu çalışmada günümüzün toplumunun barınma biçimi ve mekanı, dolayısıyla bu mekanın dönüşümü incelendiği için günümüzün toplumunu adlandırmak için Lefebvre’in incelikli bir şekilde tartışarak seçtiği *bürokratik yönlendirilmiş tüketim toplumu* kavramı devralınmıştır. Bu çalışmanın incelemek istediği konum metropolü oluşturan üretim biçimlerinin, yukarıda değinilen şekilde yeni sermayenin davranış biçimi üzerinden kendisini tüketimin organizasyonu ve inşası üzerinde temellendirdiği iddiasıdır. Bugün üzerinde gezindiğimiz kavramlar, ‘kentin üretim biçimine şablonunu kazandıran tüketim biçimlerini’ tanımlamaktadır. Dolayısıyla birbirlerine karışmaya başlayan ve merkezi yer tutan kavramlar olarak kitle kültürü ve popüler kültür kavramları da açıklanmaya ihtiyaç duymaktadırlar.

2.2.1 Bürokratik Yönlendirilmiş Tüketim Toplumu

Henri Lefebvre, *Modern Dünyada Gündelik Hayat* adlı yapıtında, bugünün toplumu için *bürokratik yönlendirilmiş tüketim toplumu* tanımını önermektedir. Bu şekilde, hem bu toplumun akılcı niteliği ve bu (bürokratik) akılcılığın sınırları., hem örgütlediği nesne (üretim yerine tüketim) hem de üzerinde oturma çabasında olduğu düzlem, yani gündelik hayat belirtilmektedir (Lefebvre,1998).

“...Gündelik hayat, terk edilmiş bir uzay-zaman değildir; bireysel özgürlüğe ve akla, bireyin işbirliğine bırakılmış bir alan da değildir...Gündelik hayat, artık itinayla incelenen bir nesne olmuştur; örgütlenmenin alanı, iradi ve planlı bir öz-düzenlemenin uzay-zamanı haline gelmiştir. Örgütlenen gündelik hayat, kapalı bir devre (üretim-tüketim-yeniden üretim) haline gelmiştir. Önceden biçimlendirilen gereksinimlerin ne olacaklarını tahmin etmek artık işten değildir; arzuların ise izi sürülür. Rekabetçi dönemdeki kendiliğinden ve körü körüne öz düzenleme süreçlerinin yerini bu olgu alır. Böylece gündeliklik kısa sürede sistematikleştirilen düşüncenin ve yapılandırıcı eylemin hedeflediği diğer sistemlerin altında gizlenen biricik sistem, kusursuz sistem haline gelecektir. Bu sıfatla gündeliklik, örgütlenmiş ya da tüketimi yönlendirilmiş diye tanımlanan toplumun ve onun dekorunun yani *modernliğin* temel ürünü olacaktır...”(Lefebvre,1998)

Lefebvre gündelik hayatın tarihini üç evreye ayırır;

Çizelge 2.3 Lefebvre'e göre gündelik hayatın evreleri,(Lefebvre,1998)

1. Evre: Üsluplar	Prekapitalizm
2. Evre: Üslupların Sonu Rekabetçi Kapitalizmin ve Kültürün Başlangıcı (19. yy.)	Kapitalizm
3. Evre: Gündelik Hayatın Yerleşmesi ve Sağlamlaması	Yeni Kapitalizm

Kapitalizmin koşullarında meydana gelen değişim ile birlikte toplum, Lefebvre'e göre *önemli bir büyüme ve zayıf bir gelişmeye* tanık olmaktadır. Büyüme sanayileşme ile, gelişme ise kentleşme ile ilgili bir boyuttur. Metropol yaşantısının ve esnek üretim biçimlerinin dönüştürdüğü yaşam biçimi büyüme karşısında zorlanmalar yaratır. Gündelik yaşam ise bu zorlanmalar alanının karşısında uyum sağlamaların üretildiği (hatta yeniden üretildiği) alandır. Sınıf stratejilerinin yada gündelik hayatın sağlamlştırılmasının hedeflediği şey gelişme değil, büyümenin dengesi ve uyumudur. Bu uyum sağlamanın mekanizması bireyin nesneye, kendi doğasında (beden,arzu,zaman,meke) karşılığını bulamadığı ikincil bir doğayı, imgesel bir değeri atfetmesiyle yürür. Üretimin nesnesi bu andan itibaren kullanım değeri ve değişim değeri, metalaşma olarak çifte varoluş kazanır. Gündelik yaşamın temel niteliği tüketimin kendisini tüketime sokan stratejileri yaratan, dolayısıyla sürekli bir tüketim halini örgütleyen manipülasyonu sayesinde kazanır. Dolayısıyla birey, kapıldığı bu yabancılaşma ağından bu ikincil varoluşu, imgesel değeri tüketerek kurtulur ve uyumlulaşır. Böylece birey *üretim-tüketim* çevrimi içerisinde *yeniden-üretilerek* çember kapatılır, rehabilite edilir, uyumlulaştırılır ve nötralize olur. Bu çevrimin mekanı ve kaçınılmaz öznesi konuttur.

“...bu toplumun amacı, hedefi, meşruiyeti, tatmindir... “ (Lefebvre,1998)

Gündelik hayatın sağlamlştırılması çeşitli mekanizmalar aracılığı ile olur. Bu mekanizmalar çalışmanın devamında konutun bu yaşam biçimine verdiği yanıtların incelenmesi için önemli terimler haline gelmiştir. *Üretim ve yeniden-üretim(reproduction)*, reklam stratejileri aracılığı ile kesintisiz *metalaşma*, birbirlerinin ikameleri olarak *iş zamanı,boş zaman ve eğlence zamanı*. Bu kavramlar, gündelik hayatı oluşturan ve gündelik hayat tarafından artık olarak üretilen ikameler zinciridir. Lefebvre'in temel tezi, tüketimin bu mekanizmaların her biri aracılığı ile üretilip, yönlendirildiği, aynı zamanda da tüketimin doğasının değışerek artık

görüngülerin tüketildiği bir çağa yol açmalarıdır.

2.2.2 Popüler Kültür-Kitle Kültürü

Gündelik yaşamın mekanizmalarını, bürokratik yönlendirilmiş tüketim toplumunun içini dolduran temel kavramlar olarak popüler kültür-kitle kültürü kavramlarını tartışmayı zorlu kılan şey, tamamen içinde bulunduğumuz bir alandan nasıl özgürleşeceğimiz, bu derecede içinde bulunduğumuzu bir konuma karşı tarafsızlığımızı koruyabileceğimiz bir mesafeyi nasıl edinebileceğimiz sorunudur. Dolayısıyla popüler kültür tartışmalarını çoğuna 1930'ların kitle kültürü eleştirileri ile 1940'ların özellikle metaların üretimi ve dolaşımı bağlamındaki Marksist popüler kültür eleştirilerinin izleri eşlik etmektedir. Bu izler tartışmaları, bu kültürün toplumsal işlevselliği üzerinden yargılayan, çoğunlukla da olumsuz şekillerde araçsallaştıran analizlere çevirir. Bu tartışmalar temel olarak iki analize indirgenebilir. Bir tarafta popüler kültürün esnek sermayenin davranış biçimleriyle birlikte zayıflayan bölgeselliklerin, çözülen resmi kültürlerin yerini doldurarak, reel hayatın yaşanabilirliğini fantazyada yeniden üretmek kolaylaştıran, vahşi kapitalizmin etkilerini unutturucu, eblehleştirici, toplumsal uyuşturuculukla görevlendirilmiş olduğunu söyleyen işlevselci eleştiri durmaktadır. Diğer tarafta ise popüler kültürün zayıflayan bölgeselliklere karşı kuvvetli yerelliklerin oluşmasına hatta görünmesine imkan veren, çok sesli çok işlevci, bu anlamda da tekno-kültürün ve küreselleşmenin tekdüzeleştirici istilasına karşı bir imkan ve direnç noktası olarak gören özgürleşimci eleştiri durmaktadır.

Erol Mutlu'nun 'Popüler Kültürü Eleştirmek' yazısında belirttiği gibi popüler kültürün işlevi üzerinden değerlendirilmesi aslında onun içeriğe indirgenmesi demektir.

"...içeriğe indirgemek, küçük ve atılması gereken kaçınılmaz bir adım sonra, popüler kültürün günümüzde bu içeriğin önde gelen üretim ve dağıtım kurumları olan medyaya indirgenmesine yol açar. Böylece popüler kültür eleştirisi esas olarak medya eleştirisine dönüşür...göstergesi kendi göndergesi olan, uyuşturucu, yönlendirici, eblehleştirici, oyalayıcı, kaçışçı bir medya kültürü. Bu dönüşümün sonuçları ise korkutucu kitle kültürü senaryolarına yol açmaktadır..." (Mutlu,1997)

Bu açıdan çoğu zaman popüler kültürle aynı anlamda kullanılan 'kitle kültürü' terimine açıklık getirmek gerekmektedir. Adorno, Horkheimer ile birlikte yayınladıkları "Aydınlanmanın Diyalektiği" adlı kitapta (1995), "Kitle Kültürü" yerine "Kültür Endüstrileri" terimini kullanmalarını, kitle kültürü teriminin kitlelerin kendiliğinden (otantik) kültürünün anlaşılması ihtimalini, böylelikle de bu kültürü savunanların kabul edebileceği bir yorumu

baştan dışlama galesiyle açıklıyor. Bu açıklama, Adorno ile Horkheimer'ın kültür eleştirilerinde "otantik"liğe verdikleri önemi de ortaya koymaktadır. Bu kavram ekseninde karşıtlaşan iki kültürel durum veya süreç, bir yanda sahici, otantik, kendiliğinden bir kültür, yani "halk kültürü" ve bunun karşısında yapay, aldatıcı ve imal edilen bir kültür, yani "kitle kültürü" durmaktadır.

“...Hall ve Whannel, C. Wright Mills'den Q.D. Leavise'e, Ortega y Gasset'e, Orwell'e kadar kitle kültürü eleştirmenlerinin görüşlerinden hareketle derledikleri ve kitle kültürünün işlevlerine yönelik eleştirileri şöyle sıralamaktadır (1964): Bir avuç insanın elinde toplanan iktidar kitle kültürünün inceltilmiş manipülasyon teknikleriyle sürdürülmektedir; kitle kültürü kitlesel olarak bir formüle göre üretilen ve yaratıcılığa yer vermeyen bir süreçtir; insanlar bu kültür nedeniyle toplumun katılımcıları yerine, başkalarının ürettiklerinin edilgin tüketicileri haline gelmişlerdir; kitle kültüründe medya bize yapay bir dünya görünümü sunar ve gerçeklik duygumuzu tanımlar, yaşantımızı basmakalıp yargılar şeklinde düzenler; kitle kültürü bizi birbirimize benzer hale getirir; kitle kültürü halk sanatını yok eder, popüler sanatın kökünü kurutur ve yüksek sanatı tehdit eder; medya kitle kültüründe gereksinimlerimizi ve arzularımızı tatmin etmektense sömürür; kitle kültürü vasatlığı överek sıradanlığı yüceltir; kitle kültürünün tanımlayıcı bir unsuru da kişilik kültürüdür ve kitle kamusal toplulukları yerinden ettikçe, hakiki bireyin yerini de kişilik kültü (yani insanın ne olduğunun, ne yapmış olduğunun değil, imajının, görünen yüzünün vurgulanması) alır; kitle kültürü ürünleri insanların gerçeklikten kaçmalarına imkan verir....” (Mutlu,1997)

"Kitle" kavramının toplumsal ve kültürel bakımdan taşıdığı ideolojik yükün getirdiği sorunları tespit eden Raymond Williams bu nedenle "kitle kültürü"ne farklı bir bakış geliştirir. Williams bu terime itirazını kitle ve kitleler sözcüklerinin gözden kaçan çağrışımları olarak açıklamaktadır. Williams'a göre bu farklı çağrışımlar, bu sözcükleri farklı ideolojik siyasi yüklerle yükledikleri gibi, esas anlamıyla bir kitle kültürünün, kurum ve içerik olarak modern medya öncesi dönemlere ait olduğunu gizlerler. Kitle kültürü, kitlesel olarak bir araya gelişlerin (örneğin kitlesel mitingler) şekillendirdiği kitlesel kurumlara tekabül eden iletişim tarz ve edimlerini ifade eder. Modern medya ise bütün kapsayıcılığı ile bu tür kurullardan çok farklı iletişim tarzları dayatmaktadır. (Williams,1987) David Rowe ise, halk (folk) kültürü, "popüler kültür" ve "kitle kültürü" terimlerini tartışırken, kültürün üretim ve içeriğindeki endüstrileşmenin iletişim terimleriyle söylenecek olursa kaynak ile hedef arasında "Pavlovgil" bir ilişki kurduğunu ön-varsayım olarak içinde barındıran "kitle kültürü" teriminin "hayali" bir terim olduğunu belirtir (Rowe,1996). Dolayısıyla kitle kültürü kavramı gösterileni tarafından

aşırı belirlenmiş bir gösterge, tüketimin yapıldığı araçlara fazlaca indirgenmiş bir kültür üretimini çağrıştırmaktadır.

“...Popüler kültür kökleri yerel geleneklerde bulunan halk inançlarını, pratiklerini ve nesnelere, keza siyasal ve ticari merkezlerde üretilen kitlesel inançları, pratikleri ve nesnelere içerir; popüler kültürün içeriğinde popülerleştirilmiş seçkin kültürel biçimlerin yanı sıra müze geleneği düzeyine yükseltilmiş popüler biçimler de bulunmaktadır...” (Mukerji,Schudson,1991).

Bu tanım popüler kültürü halk yada yüksek kültür karşıtlığı üzerinden yapılan genellemelere karşı popüler kültürün kapsama alanını genişletmekte, bir toplumda geniş bir şekilde paylaşılan inançları ve pratikleri ve bunların örgütlendiği nesnelere dile getirdiği içinde geçerli bir tanım olarak gözükmektedir. Buna karşılık popüler kültürü halk kültürü ve yüksek kültürün menziline dışına yerleştiren görüş açısına göre ise popüler kültür kavramının kültürel deneyim ideali eğlenme, oyalanmadır. Popüler kültür gündelik olandan daha yeğin olan ama onun ritmiyle iç içe geçen rutinleşmiş hazlar sağlar ve coşkusal doyumu, arzu ile disiplin oyu-nunu meşrulaştırır. Frith (1995) bu söylemler arasındaki keskin ayrılığın geçerli olmadığını, bunların aslında ayrı kültür dünyalarını veya farklı sınıf tutumlarını tanımlamadığını, tersine bunların tümünde bütün kültürel pratikleri kesecek şekilde işbaşında olduğunu ve gerçekte birbirlerini ürettiklerini belirtir.

“...Mevcut deliller "otantik" halk geleneklerinin çoğunlukla metropolitan veya seçkin kökenleri olduğunu, popüler kültürün ise sıklıkla sıradan insanların gündelik yaşamlarına "otantik" şekilde dahil olduğunu ortaya koymaktadır. Bu durumda "popüler kültür ile yüksek kültür arasında bir ayırım yapmak veya otantik, halkın ürettiği "halk" kültürünü otantik olmayan, düzeysiz, “ticari temelli" bir yaygın popüler kültürden ayırmak ancak toplumsal eşitsizlikleri ve hiyerarşileri sürekli olarak yeniden-üreten ideolojik eğilimlerle meşru görülebilir...” (Frith,1995)

Richard Keller Simon yüksek kültür ve sanat ile popüler kültür ve sanat ürünleri arasındaki devamlılıkları ortaya koyduğu çalışmasında (1999) Frith' in iddiasını destekleyici tespitler sunarken, eğlenceyle tanımlanan popüler kültürü kaçışçı bir oyalanma, buna karşılık yüksek kültür ürünlerini düşünce ve özenli inceleme için talepkar ve yutulması zor bir yiyecek olarak düşünmek yerine, popüler kültüre de aynı özen ve dikkat gösterilebilse, bu kültür ürünlerinin de neredeyse yüksek kültürün klasiklerinden farklı olmadığını görüleceğini öne sürmektedir. Simon'a göre popüler kültürü tecrübe eden bir bireyle yüksek kültürü tecrübe eden bir bireyin

tecrübeleri birbirinden farklı değildir.

Popüler kültür geç kapitalizmin yaygın halk kültürü olmak nedeniyle günümüz dünyasında kültür endüstrilerinden bağımsız olarak düşünülemez. Ama popüler kültürü bir tek medya pratikleri ve temsilleri olarak görmek de özellikle iki bakımdan yanıltıcıdır. Bu tür bir bakış açısı her şeyden önce popüler kültürü gündelik hayatın pratiklerinden ve temsillerinden ayrı bir mekana konumlandırır; ikincisi ise popüler kültür ile (yerel olanlar da dahil tüm) alt-kültürler arasındaki ilişkiyi kavram kargaşasına düşmeksizin tanımlayamaz. Dolayısıyla işlevselliği üzerinden düşünüldüğü zaman popüler kültür bir yandan küreselleşmenin etkilerini yatıştırıcı, rehabilite edici kendiliğinden bir kültür üretimini tarif ederken, bir yandan da küreselleşme olgusunun önüne katıp götürdüğü ve büyük bir hızla dönüştürdüğü yerelliklerin özgüllüklerini temsil aracına dönüşmektedir. Bu anlamıyla popüler kültür bir yanıla Bakhtin'in karnaval kuramında öne sürdüğü her türlü toplumsal eşitsizliklerin askıya alındığı bir imkan yaratmakta iken, bir yandan da yerleşik eşitsizliklerin sürdürülmesi için subap işlevi görmektedir.

Bu kavramların üzerinde ısrarla durulması bu kavramlar çevresinde şekillenen gündelik hayatın amorf yapısını ve konutun bu yaşama tepkisinin anlaşılması için son derece gerekli görülmektedir. Çalışmanın bu aşamasına kadar, gündelik yaşamın güncel bir tartışmasının yapılabilmesi için terminolojik bir tespit süreci içerisinde gelişmiştir. Bu kavramlar eşliğinde metropol hayatının üretim ve tüketim biçimlerinin özne üzerindeki etkileri araştırılıp modern konutun geldiği durum incelenecektir.

2.3 Metropol Yaşamının Birey Üzerindeki Etkileri

Meltem Ahıska, 'Metropol ve Korku' adlı yazısında günümüzün metropol hayatının sonuçlarının en temel semptomu olarak korku ve kaygının atmosferini şöyle veriyor; "...gündüz vakti kalabalık bir meydanda yürüyorsunuz, iki adam gelip sizi bıçaklıyor ve de kimse dönüp bakmıyor..." (Ahıska,1992). Aydınlanma'nın bastırıldığı gölgeler artık sinik bir tavrın ifadesi olarak metropol yaşantısında geri dönmüştür; duyarsızlık. Simmel'in de, 'Metropol ve Zihinsel Yaşam' (1991) adlı önemli makalesinde altını çizdiği gibi metropol dönüşümünün kırdığı kalıplar sonucu ortaya çıkan uyarıların sınırsız artışına karşı zihin kayıtsız kalarak, tepki vermeyerek kendini korumuştur. Metropol yaşantısı dinamiklerinin süreksizliği, olumsuzluğu, biçimsizliği ve karar verilemezliği karşısında temel motivasyonun stabilite arayışı olan birey psikolojisi yeni bir evreye girmiştir. Bir tür tavırsızlık olarak kayıtsız kalmanın yanında birey yeni savunma stratejileri üreterek kendisini korumaya

çalışırken yeni bir özne tanımını ortaya çıkmaktadır.

2.3.1 Sibernetik Özne-Tekno-Kültür Toplumu

Hasan Ünal Nalbantoğlu, “ ‘yeni’ ekonomi koşullarında insan” adlı yazısında ortaya çıkan bu yeni özne biçimini ‘*homo economicus*’ dan ‘*homo psychologicus*’ a, yani makro ve mikro düzeylerde, rasyonel bir ego ya sahip olduğu var sayılan bireyselleşmiş tüketici birim olarak adlandırmaktadır (Nalbantoğlu,2001). Esnek birikimin içkin yasalarından ya da rasyonalitesinden bahsetmenin mümkünsüzleştiği bir ortamda, bütüncüllüğünü koruyan bir öznenin de söz edilememektedir. Çalışma zamanlarının formatlanışına uygun olarak işlemek zorunda kalarak kendisini lağveden boş zaman faaliyetleri, hiç bir zaman olmadığından sürekli yakınılan, olunca da eldeki boş zamanı dolduran hepaynının tekrarı; standart tatil, eğlence, dinlence tüketim kiplerinden doyum alamayarak sıkılan ‘corporate’ (şirketleşmiş) bireylerin zamana karşı yarışta sürekli olarak yüzleştikleri bitmemişlik-tamamlanmamışlık karşısında yekpare kalamayacak özne ideali bu anlamda psikolojinin üzerinde yükselmektedir. Nalbantoğlu’na göre yeni sermaye koşullarında özne karşılaştığı altüst oluşun karşısında psikolojizm tarafından ele geçirilmiş, regüle edilmiş, uyumlulaştırılmış, yönlendirilmiş olurken bir yandan bu operasyon sayesinde özne deregülasyona hazır hale getirilmiştir. Benlik artık sürekliliği olan kararlı bir organizma değil, kendini şimdiki zamanda nasıl tanımlıyorsa öyle olan çoklu, kolaj ama kolektif bir kimlikle ilgisi olmayan boş çokluklar kümesini barındıran bir yüzergezer gösteren halini almıştır.

Virilio’ya göre özne artık tarihin ilerlemesinin öznesi değil, hakikatin hızlanmasının yarattığı baş dönmesinin öznesidir. Paul Virilio, ‘Enformasyon Bombası’ isimli kitabında günümüzün özne tarifini güncellemektedir. Virilio, gelinen çağı, post-sınai çağdan çok post-askeri sınai çağ olarak değerlendiriyor.

“...Bilincinde olmaksızın önce saf teknolojiye, daha sonra da totaliter bir tekno-kült’e kaydık. Bu çerçevede herkes birşeylerin tuzağındadır. Bir toplumun, onun kurallarının, ahlaki toplumsal kültürel yasaklarının tuzağında değil, ilerlemenin yüzyıllarının bizi dönüştürdüğü şeyin, kendi bedenimizin tuzağındayız...”(Virilio,2003)

Virilio, David Harvey’den bir adım ileriye giderek mekanın ölümünü ilan etmektedir. Ulus-devletlerin yıkılışı ve siyasetin medyatik olan tarafından yenilenmesiyle birlikte bu ağların ve ekranların yarattığı multi-medyatik etki zamanın hızlanmasına neden olmaktadır. İktisadi ilişkilerin ‘gerçek zamanı’ dünyaya dair görüntü ve malumatları zamansal sıkışmaya tabi tutarak dünyanın gerçek mekanını sıkıştırmıştır. Bundan böyle burası diye bir şey yoktur,

herşey şimdiki zamandadır. Virilio, buradan bir adım daha ileri giderek McLuhamn'ı tashih eder; artık mesaj araç değil, aracın hızıdır. Bu anlamda gelinen özne kendi beden mekanına sürgün edilmiş ve başka bütün mekanlardan göçebe, artık hayatta olmasa bile *on-line* zamanda yaşamayı sürdüren, tekno-bilimin nesnesi sibernetik öznedir. Gelinek teknolojik görüntü toplumu ile insan dünya için bir ölçek olmaktan çıkmıştır.

2.3.2 Metropol Ve Korku

Kierkegaard varoluşun güvensizliğini şu sözlerle ifade etmektedir; kaygı, özgürlüğün başının dönmesidir (Kierkegaard,aktaran Ahıska,1992). Metropolün bireye verdiği özgürlük, tam bir kaybolma özgürlüğüdür. Kendi normlarını, aidiyet duygusunu, anlam haritalarını yitiren birey, sınırsız görünen seçenekler arasında yolunu bulmaya çalışır. Özgürlüğünün, sınırsızlığının ve seçeneklerinin sonucunu kestiremeyen metropol bireyi kendi özgürlüğünü gündelik hayatın rutin temposuna, idollerine, modalarına teslim etme eğilimi taşır. Bu başkaları gibi olma, herkes ne yapıyorsa onu yapma arzudur, erime arzudur. Burada kaygının temeli imkandır, sınırsızlıktır. Bütün kimliklerin çözülüp 'merkezsiz' bir üst kimlikte birleşmesi bireye sonsuz bir hareket ve sonsuz bir yalnızlaşma sunar. Bir cemmaat içinde en büyük ceza afaroz edilmek iken, metropolde herkes afaroz edilmiştir. Meltem Ahıska, metropolün dönüştürdüğü varoluş biçimini şöyle yorumluyor.

"...Metropolde sınırlarını kaybeden sadece birey değildir. Metropolün kendisini de sınırları belirli ve algılanabilir bir yaşama mekanı olarak düşünmek zor. Moretti'ye göre metropol kendi içinde ve kendisi için bir önem taşımıyor, o sadece bir geri plan. Metropolün biçimlenişinin ve örgütlenişinin mekansal değil, zamansal bir kurgu olduğunu söyleyebiliriz. Metropolde zaman sıkıştırılarak mekanlaştırılıyor. Şehir mekanı, kişisel-zamansal bir dizimle bölünüyor ve tasnif ediliyor. Ortaçağın zaman boyunca eşzamanlılık kavrayışının yerini, modern çağda homojen ve içi boş bir zaman anlayışına bıraktığını düşünürsek (B. Anderson), metropolün bütünlüğünün zamansal olarak nasıl oluştuğunu anlamak daha kolay görünüyor. Modern çağın zaman anlayışında "şimdi" esastır. Ve metropol hayatı içinde sadece "gündelik" ve sadece "şimdi" vardır. İçi doldurulacak bir şimdi. Gündelik hayatı oluşturan rutin işlerin, çoğunlukla birbirinden habersiz kişiler tarafından aynı şekilde saatlenmiş ve takvimlenmiş bir zamanda yapılıyor olması, metropolde şimdinin içini doldurarak hayali bir bütünlük yaratır..." (Ahıska,1992)

Metropolde yaşamak sürekli hareket etmeyi gerektirir. Durulduğu an birşeyler kaçırılmaya başlar. Bu hızın dışında kalmak duygusu korkunun kaynağıdır. Kristeva'ya göre fobi, bütün

isimsiz korkuları toplayıp adlandırmaktadır, yerini şaşırılmış metafordur (Kristeva, 1982). Metropolün birey ve toplum üzerindeki etkisi bu korkunun yerinin sürekli olarak değişmesine dayanan bir ikameler toplamıdır. Bireyi sıkıştıran, örseleyen, askıya alan, bölen, sürgün eden tüm etkenler bireyi hem yabancılaştırır hem de yerli tanıdık kılar. Birey olmanın gerekleri olan bu pratikler terkedilmekle tehdit edildiklerinde yer değiştirerek bütün içinde erimek korkusunda cisimleşir. Kristeva'nın deyimiyle korkudan kaçarken arzuya rastlanır ve ona bağlanılır. Artık metropol insanı için kaçacak bir yer, terkedilecek bir İskenderiye, sığınacak otantik bir yuva kalmamıştır (Ahıska).

2.4 Bölüm Sonucu

Adorno, *Minima Moralia* adlı yapıtının 'Evsizlere Sığınak' adlı fragmanında şöyle demektedir.

"...Özel yaşamın düştüğü durumu, sahnesine bakarak anlayabiliriz. Sözcüğün alışılmış anlamıyla barınak artık imkansızdır...bir tabula rasa üzerinde inşa edilen o modern, işlevsel konutlarsa, uzmanların zevksizler için imal ettiği, içerisinde yaşayanlarla hiçbir bağlantısı olmayan yaşama kutularıdır, ya da yolunu şaşırarak tüketim alanına girmiş fabrika tesisleri-zaten sönüp gitmiş olan varoluş özlemine taban tabana zıttır bütün bunlar...ev,geçmişte kalmıştır..." (Adorno,1998)

Günümüz toplumunun dönüşümünün, 'ruh hali' nin adı metropol, zamanı 'gündelik yaşam' ise, mekanı ve sahnesi konuttur. Modernleşmenin ve Virilio'nun ifadesiyle 'insan olarak kalmanın' savaşı konut üzerinden verilir. Daha önce görülmemiş bir hızla coğrafi ve demografik sınırları eriten, önceden kestirilmeyen, tamamiyle şekilsiz bir 'ilerleme'nin imkanlarıyla yeniden üretilen ve teslim olunan, ya da bütün dönüşümlerin geçici bir süre askıya alındığı bir direnç noktası olmaktadır. Bu anlamıyla konut üretimi de işlevselliği açısından çifte bir varoluş yüklenmiştir. Bir yandan tekno-kültürün ve siberetik-bilimin başdöndürücü algısının dinlendirildiği, bireyin tüketim kiplerine olan angajmanıyla teslim olduğu ve eridiği mekan olmakta, bir yandan da tüm yerelliklerin çözüldüğü, kimliksizleştirici, anonimleştirici, hissizleştirici rutin formatlarına karşı son kalan direniş noktası, Bakhtin vari karnavalın, dış dünyanın tüm sistemlerinin bir süre de olsa askıya alındığı bir mekan olmaktadır. Çalışmanın bundan sonraki bölümünde konutun bu iki kutup arasında salınan doğası araştırılacak, konutun bu dönüşümlere verdiği tepkiler bu çerçevede incelenecektir.

3. KONUT

Günümüzde, özellikle de İstanbul metropolünde ve bir tür *locus* olarak İstanbul'u model alan yeni kentleşmelerde gerçekleşen konut üretimini merkezi olarak belirleyen bir piyasa ekonomisinden, yasal düzenlemelerden, mimari akımlardan, ideolojik bir iradeden ya da bir büyük stratejiden söz etmek mümkün değildir. Bugün konut üretimini belirleyen ve geri dönüşümde ona mimari çehresini ve planlama içeriklerini kazandıran şey *küresel tüketim kültürüdür*. En genel anlamıyla konut sorunu bu bağlam içerisinde tüketilebilirliğin sınırlarına çekilebildiği oranda tanımlanmaktadır. Dolayısıyla bugün konut sorununu, konut *tüketiminin* yaratılabileceği kültürel iklimin ve politikanın yaratılması, sürümün mümkün kılınabileceği kredilendirme ve sübvansiyonun sağlanacağı bir üretim biçimi içerisinde tarif etmek yanlış olmamaktadır. Artık ne konutun *tipolojisini* inşa eden modernist bir mottodan, ne konutu birim konut, villa, sıra ev, yüksek blok, süper blok olarak reçelendirerek bilimselleştiren ve *doğrulaştırın* modernist tasarım disiplinlerinden, ne onların hezimetlerini iyileştirecek ütopyacı konut yerleşmelerinden, ne de yeni ekonomi koşullarında şekillenmekte olan yeni insanın referanssız varoluşuna ayak uydurabilecek belirgin bir konut üretim biçiminden bahsetmek mümkün değildir. Artık konutun küreselleşen tüketim kültürü eşliğinde belirli bir mekana ve zamana ait olmayan evrensel bir doğruya, bir mitosa, ideal ev mitosuna dönüşmesi söz konusudur.

Roland Barthes'ın 'Mythologies' adlı yapıtında belirttiği üzere güncel mitolojiler klasik anlamlarındaki "evrensel insani problemleri bir kahramanlık öyküsüne başvurarak çözümleme niteliğinden" sıyrılmışlardır. Güncel mitolojiler sıradan konuşmalarda, televizyonda, gazetelerde, reklamlarda sıkça geçen sözcüklerden ve cümle parçalarından ibarettir. Bu tür sözcükler uzun boylu açıklamalar gerektirmeden, zincirleme bir dizi soyut kavramı ve anlamı çağrışırlar (Barthes, 1972). Tüketilen ürünler ile soyut anlam ve değerler arasına reklam ve medya endüstrileri aracılığı ile ürünleri kendisinden daha fazlası haline getiren bir ikincil doğa atanmıştır. Gündelik ürün mitolojik değerini bu kayıp gösterenden almaktadır. Bir deterjan dendiğinde akla 'derinlemesine temizlik' ya da 'beyazdan daha beyaz' gibi çağrışımlar gelmesi gibi 'ideal ev' dendiği zaman, konut bildiğimiz tüm rasyonel referanslarından sıyrılır ve mitolojik içeriğini kazanır. Artık aklımıza, kayıp ettiğimiz huzurumuzu yeniden tesis edecek konfora sahip, yanlış yaşanmış hayatımızı düzenleyecek ve organize edecek doğru bir tasarım, kayıp yada deforme kimliğimizi yeniden ait olduğumuz

yere dikileyecek, ya da bize tertemiz bir başlangıcı bahşedecek layık bir çevre ve sosyal hayatı garanti eden, *yeryüzünde bir cennet* tasarımı gelmektedir. Tüketilen, ürünün/konutun “kendisi” değil “efsanevi özellikleridir”. Dolayısıyla tezin bundan soraki kısmında, İstanbul metropolü bağlamında yaşanan gündelik hayatın konutun dönüşümüne etkisi bir kaç temel metafor eşliğinden anlatılmaktadır. Bunlardan birincisi yukarıda belirtildiği gibi konut üretiminin temel motivasyonunun konut tüketiminin örgütlenmesi iddiası ve konutun metalaşması bağlamında güncel bir mitosa dönüştürülme mekanizmaları yer almaktadır.

Bir diğer önemli metafor ise Henri Lefebvre’in bir diğer önemli çalışmasını oluşturan, gündelik hayatın eleştirisi kuramına da kavramsal arka planını veren ünlü üçlemesinin incelendiği ‘The Production of Space’ (Mekan Üretimi) kavramıdır. Lefebvre’e göre her toplum dolayısıyla her üretim şekli tüm alt katmanlarıyla kendi öznel mekanını yaratır. Çünkü “ gruplar, sınıflar veya sınıf katmanları bir mekan yaratmadıkça özne haline gelemeler veya birbirlerini özne olarak tanıyamazlar” (Lefebvre,1974). Lefebvre’e göre mekan kavrama biçimimiz (perceived) ile -soyut, zihinsel, geometrik-, mekan algılama biçimimiz (conceived) –somut, materyal ve fiziksel- arasında bir kaşıklık vardır. Somut mekan başlangıç noktası olarak bedeni merkeze alır. Soyut mekan ise hala bir yabancılaşmanın unsurudur. Dolayısıyla bu soyut mekan güç ve bilginin işbirliği oluşturduğu, kontrol merkezli hiyerarşik mekandır. Planlamacıları, yatırımcıları ve yöneticileri ilgilendirir. Sosyal mekan ise *praxisten* doğar. Gündelik hayatın yaşanan deneyimi toplumun tüm üyeleri tarafından dışsallaştırılarak maddeselleştirilir. Lefebvre kavram ve algıyı oluşturan bu soyut ve sosyal mekan arasına, bu iki durumu kesen, hem yaran hem de birleştiren olarak ‘*yaşanan*’ (lived) nosyonunu koyar. Bu anlamda ‘*yaşanan mekan*’ kavramı Lefebvre’in gündelik hayatın analizini de oluşturan olumsallık boyutunu devreye sokar, mekanın kullanımına dair sabit önermeleri, ikiliklerin statüğünü bozar ve mekana akışkan bir boyut kazandırır. Konutun incelenmesine dair üçüncü metaforda bu noktada devreye girmektedir. Mekanın toplumsal pratik boyutu olarak yaşanan mekan, gündelik hayatın ritimlerinin yaşandığı ve bozulduğu yerdir, dolayısıyla bir teslimiyet noktası olabildiği gibi bir direnç noktası haline de gelebilir.

Lefebvre’in mekansal üçlemesi konutu şu şekilde bir işleme tabi tutmaktadır: Birincisi konutun bu tezin iddiasına göre metalaşma-mitleşme süreciyle algılanan boyuttan kavranan boyuta geçen, dolayısıyla fizikselliğinden arınıp neredeyse zihinsel bir süreç olarak yaşanan bir tüketim nesnesi haline gelmesidir. İkincisi bu sayede gündelik hayatın ritimlerinin oluşmasına ve yeniden üretilmesine katılması, dolayısıyla toplumsallığa karışmak ile bireyselliğin korunması çatışmasının yaşandığı alan haline gelmesidir. Üçüncüsü ise yaşanan

boyutların analiziyle, ya da bir başka deyişle gündelik hayatın analiziyle, konut mekanının sunulan ve yaşanan arasında belirlenemezliğin yer aldığı, yeni arabölgelerin ve süreçlerin yaşandığı bir mekana dönüşmesidir.

Çizelge 3.1 Lefebvre'in mekan üretimi üçlemesi,(Lefebvre,1974)

Mekansal Deneyim (Spatial Practise)	Algılanan (Perceived)	Fiziksel	Materyalizm
Mekanın Temsilleri (Representations of Space)	Kavranan (Conceived)	Zihinsel	İdealizm
Temsil Mekanları (Spaces of Representation)	Yaşanan (Lived)	Sosyal	Materyalizm ve İdealizm

Çizelge 3.2 Lefebvre'in üçlemesi üzerine bir konut mekanı yorumu

Mekansal Deneyim (Spatial Practise)	Fiziksel Konut (İmgesel)	Birey-ego-benlik (varolan)	Ev,yuva, <i>oikos</i> anlamında barınma biriminin kökenine gönderme yapan konut	Materyalizm (Fonksiyonelizm)
Mekanın Temsilleri (Representations of Space)	Konut Mitosu (Simgesel)	Toplumsal kimlik-superego-üstbenlik (olunması istenen)	Villa, daire, konak, toplukonut, süperblok,vs formatında talep edilen konut	İdealizm (Sembolizm)
Temsil Mekanları (Spaces of Representation)	Yaşanan,üretilen, yeniden üretilen (reproduct) konut	Kollektif benlik-id (toplumsal gerçeklik, bastırılanın geri dönüşü)	Gettolaşan süperbloklar, mutenalaşan, marjinalize olan çöküntü bölgeleri	Pragmatizm (hiperrealizm)

Çizelge 3.1 de verilen Lefebvre'in mekan üretim üçlemesi konuta projekte edildiğinde, çizelge 3.2 de, tezin özgünlük iddiasının da yerleştiği bir soyutlama oluşturulmaktadır. Konut piyasasında İstanbul merkezli olarak yaşanmaya başlanan, geri dönüşümde de konutun morfolojisini ve imgesini parçalayan içeriksizleştirilen dönüşüm şudur. Konut üretimi modernleşme tarihi boyunca tekil ürünler dışında planlama ve merkezi irade anlamında bir proje haline dönüşmedi. Kabaca Türk konut tarihi modernizasyon sürecine yanıtını yanıtını yap-sat üretimi ile verdi (Bilgin). Yap-sat sürecinin konut ihtiyacına bireysel ve tamamen pragmatik bir yanıt olarak ortaya çıkması, bugün apartmanlaşma dönemi ya da çarpık kentleşme olarak adlandırdığımız resmi anlamlı kılıyor. Çünkü yap-sat kendisi dışında bir şey söylemeyen, neredeyse tamamen matematiksel bir formülün mekana yansıtılmasıydı. Arsa ve belki tekil konut sahibi yaşlı, developer konumundaki müteahhit, konut bekleyen temelde göçmen; kat karşılığı arsa veren mal sahibi, başlangıç maliyetlerini karşılayabilecek kadar sermaye sahibi olması yeterli müteahhit, kat satın alabilen yeni proleter. Ve tüm sürecin meşrulaştırma aracı olarak kat mülkiyeti yasası ve aflar. Yap-sat süreci temelde Lefebvreci anlamda 'gerçek' bir mekan üretimine, toplumsallığın içinde şekillenmiş, temsili bir mekan oluşturma boyutuna denk düşen bir süreçtir.

Bugünün konut üretimini ve konut biçimlenmesini sağlayan şey ise konut açığının giderilmesinden çok, konut ihtiyacının üretilmesidir. Metalaşma sürecini kullanım değerinin değişim değerine indirgenmesi döngüsünden farklı kılan şey ise budur. İhtiyacın üretilmesi ideal ev mitosu aracılığı ile gerçekleştirilir. Dolayısıyla fiziki mekan, temsili mekan anlamına ek olarak cevap olarak büründüğü kimliğe ek ikincil bir kimlik ile ortaya çıkar. Bu ise mekanın gerçek anlamda üretim kipi olan yaşanmışlık nosyonuna gerçekten daha gerçek bir kategoride sokulmasına yol açar ki bugünün konut mekanını sorunlu ve fantazmagorik kılan şey de budur. Dolayısıyla henüz gerçek bir mekan üretilmediği için belirgin bir öznesi de yoktur.

Bu anlamda bugün konut yerleşiminde ve üretiminde yaratılan zayıf mekanlaşma ve kuvvetli bir zihinleşmedir. Bu soyutlama da Lefebvre'in bahsettiği kuvvetli büyüme ve zayıf gelişme kavramına dair bir soyutlamadır.

kapılar kapanmadan...

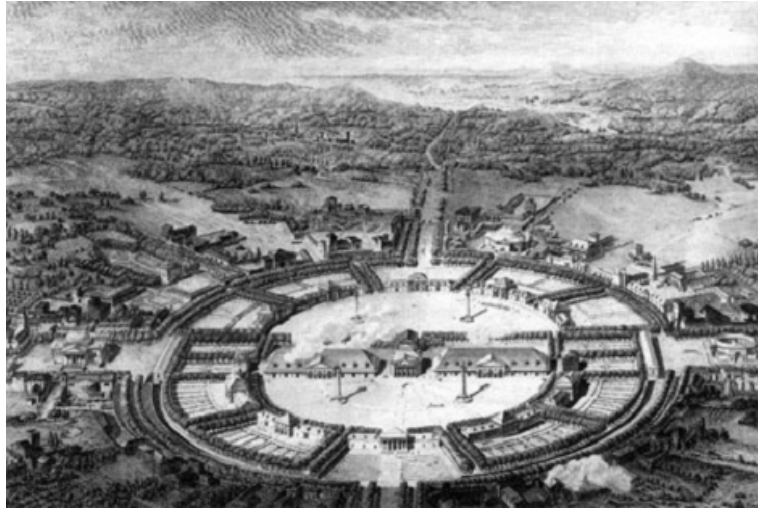
İdeal evi bekleyenler, Evidea'ya farkını her zaman öncelik Evidea konutlarının tamamına yansıtıyorlar. Hızlı, doğru, son dakikalar, son Evidea vakitlerini bekliyor. Herkes kapıyı açıyor. Çünkü bu ilim okuyan sadece siz değilsiniz...

evidea

YAPİ KREDİ KORAY GARANTİ GYO

Sektörün ilk üçü birliktir // Türkiye'nin en güçlü kurulumun güvencesi // Üstü münarlar Emre Arslan, İhsan Biliç ve Nevzat Şayan'ın başını almaları // Bezenenler tasarımlarıyla 14'ü den 4'e kadar değişik ihtiyaçlara cevap veren, teknolojik detaylar // Her daireye özel en az bir kapı, oturma ve depo // Meydan, havuz ve manzara objeleri ile herkeşin yaşam alanını kullanabileceği birer birer birer // İhtiyaç yolu ve gözetim hususları verilen buluşma // Tabii kayıflar evinizde yaşatacak sosyal tesisler // Çay, kafe, oyun, tv odası, dvd salonu, masa tenisi ve bilardo alanı, fitness bölümü, arazi ile keyifli yaşam merkezi Evidea Halli // 24 saat güvenlik ve yalıtım hizmetleri...
Almanca Cad. No: 603 Çekirge Bölgesi, Yukarı Dudulu - Beşiktaş / İstanbul T: 26 540 60 00 (9 hat) F: 26 540 60 09 www.evidea.com

Şekil 3.1 Evidea Reklamı,2005.



Şekil 3.2 İdeal Kent Chaux, 1775-1778, Ledoux.

3.1 Metropol - Konut Kurgusunun Değişimi

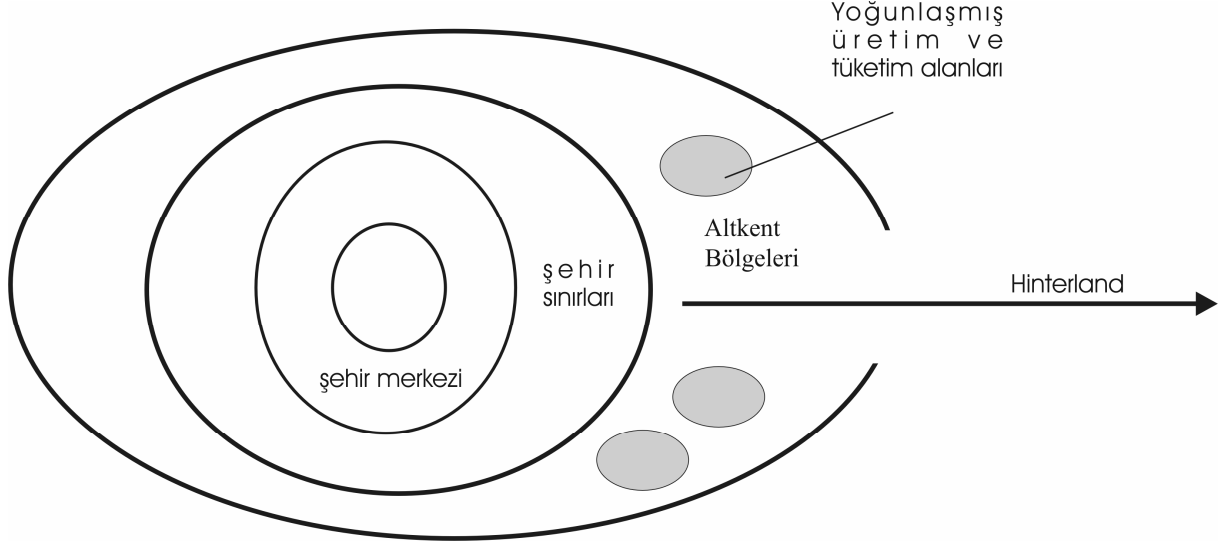
Metropol ve konutun dönüşümünün en önemli sebep ve sonuçlarından bir tanesi ve belki de en önemli olanı kentleşme-altkentleşme sürecindeki kırılmadır. Yukarıda belirtildiği gibi Soja kentsel dönüşümü endüstriyel kapitalizmden, post-endüstriyel kapitalizme bir geçiş olarak, metropolden postmetropole doğru bir geçiş olarak adlandırmıştı. Ritsuko Ozaki ve Matjaz Ursic, kentsellik ve tüketim kalıplarını Lefebvre ekseninde sürdürdükleri metinlerinde kentleşmedeki kırılmayı yeniden yorumlarlar (Ozaki,Ursic,2005). Ozaki ve Ursic'e göre kentselliğin Soja'nın da tanımına uyan bir aralığında 16. ve 19. yüzyıl aralığından söz etmek

mümkündür. Bu aralıkta kent-kır ayrışması politik-fiziki mekan ayrışmasını temsil ediyordu. Kent politik bir merkez temsil ederken kır kendinden başka bir şey ifade etmeyen bir üretimin alanını ifade ediyordu. Endüstriyel kentleşmenin birinci evresi olarak görülebilecek birinci dünya savaşı öncesinde de kent merkezi bir işlevi, hizmet sektörünün, profesyonelleşmenin ve akademizmin yönlendiriciliğini temsil ederken, altkentleşme yada *hinterland* olarak dönüşmekte yada dönüşmüş olan kır mekanı ise üretimin toplandığı mekanlar haline gelmişti. Bu anlamda yerleşme strüktürü basittir. Merkezden çevreye doğru yaşam ve yerleşim kalitesinin, prestij mekanının düştüğü bir spektrumda bir yapılaşma, ve aralara yerleştirilmiş yada sıkışıp kalmış her anlamdaki uydu kentler. Ancak endüstriyel kentleşmenin ikinci evresinden yani ikinci dünya savaşından sonraki süreçte ise altkentleşme ve/veya hinterlandların sınırlarının eridiği, tüketimin, eğlencenin, akademizmin, hizmet sektörünün yönlendirici tüketim merkezi olarak çekirdek görevini yitirdiği, *tüketimin altkentleşmesi* olarak adlandırılabilir bir sürece girdiğimiz anlatılmaktadır. Bu merkez/çevre altüst oluşunun en önemli sebepleri olarak başta gelen faktör yeni sermayenin hareket kabiliyeti, melez üretim biçimleri olarak adlandırılabilir niş üretimlerin, ev içi ve kısa süreli sözleşmelere dönen, bilişim teknolojilerinin yönlendiriciliğine dahil olan yeni sermayenin manipülasyonudur. Bunun yanı sıra Osaki ve Ursic'in itici güç olarak gördükleri dönüştürücü ise otomobilizasyondur. İkiliye göre kent merkezleri – yada metropol çekirdekleri – giderek esneklikleri kaybederek içerikleri katılaşmakta, buna karşılık da arsanın var ve görece ucuz olduğu (eski) altkentleşme bölgeleri, yeni ve esnek yapım teknikleriyle kısa sürede inşa edilebilecek alışveriş merkezlerine elverişli hale gelmektedir. Bu anlamda alışveriş merkezleri her yere inşa edilebilmekte ve hayati fonksiyonlarını bireysel taşımanın imkanlarından yani otomobilizasyondan almaktadır. Osaki ve Ursic'in araştırmalarına göre altkentleşme süreçlerine tüketimi götürerek eriten tüketim merkezlerinin işleme kalıbı çok geniş bir spektruma sahip olan, mavi yakalı sayılabilecek altkent sakinin bireysel taşıma ile alışveriş merkezlerini kullanmayı tercih etmesi, merkezde kalan yada merkezi kullanmayı tercih eden profesyonelin yada tümünden dezavantajlı kesimin ise toplu taşımayı tercih ederek merkez ve çevrede sürekli tüketimi olanaklı kılmasına dayanmaktadır(Osaki,Ursic,2005). Tabiki bu tespit artık altkentleşmenin sadece üretim biçimlerini taşımadığı, artık tüm metropole ifadesini veren tüketim seçeneklerine imkan tanıyan, dolayısıyla yeni yerleşme ve konut alanlarını speküle edebilecek melez bölgeler haline gelmesi anlamına gelmektedir. Dolayısıyla taşınabilir heryere bir nevi solunum cihazı kurarak konutun ideal kurgusunun heryerdeliğini mümkün kılmıştır.

Bu bağlamda yeni çağın *pasajları* alışveriş merkezleri, yeni çağın *flaneur*'u ise yeni

merkezileşen altkentlerin yerleşimcisi ve kullanımcısı olarak modern tüketici oldu.

“...bu sayede hem kültür tüketildi, hem de yapılı çevre metalaştırıldı” (Zukin,1998)



Şekil 3.3 Kentleşme/Altkentleşme sürecinde şehir dönüşümünün şeması,(Osaki,Ursic,2005)

İstanbul özelinde bu kurguya sürekli ve bölgesiz bir gecekondulaşmayı, yine aynı şekilde sürekli ve bölgesiz bir uydKentleşmeyi eklemek mümkündür. Tüketimin altkentleşmesi İstanbul’u meydana getiren merkezi semtleri kendi başlarına şehirlere, yakın çevrelerini de büyük altkentleşmelere dönüştürmektedir. Ümraniye, Koşuyolu, Üsküdar eksenini besleyen, bir anlamda anadolu yakasının hinterlandını oluşturan eksenden giderek Maltepe, Kartal ve Pendik doğrultusunda genişleyen Carrefour, Bauhaus vb. yapı marketlerle içiçe geçmiş alışveriş ve tedarik merkezleri, sahil eksenin yaklaştıkça Capitol, Nautilus gibi irili ufaklı ölçeklerde yerleşen eğlence merkezleri olarak tüketimi beslemekte, ve merkeze yaklaştıkça prestij binası niteliklerini kazanmaktadır. İstanbul’un avrupa yakasında tüketim altkentleşmeye benzer bir strüktürde Bakırköy, Yeşilköy, Ataköy aksında devam ederken, merkezi bir nitelik kazanmaya ve hizmet sektörünün ve finans merkezinin yönetiminin yeni locus’u olarak gelişmeye başlayan Beşiktaş, Maslak ekseninde konut morfolojisini de içine katarak evrilen kule mimarisi, tüketim merkezlerinin de belirleyici tipolojisi olmaya başlamıştır. Yer darlığı ve finans merkezlerinin yerleşme biçimlerine uygun bir şekilde Akmerkez merkezli tüketim ve eğlence morfolojisi, Metrocity, Profilo Center gibi uygulamalarla Maslak eksenini beslemektedir. Kule morfolojisinde iş merkezleri, rezidans bloklarını oluşturan, zeminde ise bir tür sokl niteliğinde tüketim, eğlence ve ulaşım ağlarını içeren “serbest”, açık bir planimetriyle özetlenebilecek üst orta tabakanın yeni pasajları,

prestij yapıları olarak da kapitalin temsilcisi olmak durumundadır.

Osaki ve Ursic'in önermesinde İstanbul için geçerli olan durum genel olarak merkeze yerleştiğini varsaydığımız üst orta tabaka, genç profesyoneller, entelijensiya tabakası, tümünden dezavantajlılar ve istisnai grupların merkezdeki tüketimi toplu taşıma imkanları ile merkezde kullanmaları, ancak altkentleşme bölgelerinin otomobilizasyon sayesinde orta,alt orta ve diğer grupların tüketimi gerçekleştirebilmeleri sayesinde yayılma özgürlükleridir. İstanbul'u tüm metropoller için geçerli olabilecek bu strüktürden biraz daha farklı kılan ise kent içi ve kent dışı tüm yerleşimlerin hizmet ihtiyacını ve yeni sermaye koşullarını oluşturan niş, patriyarkal ve informel üretim biçimlerini sağlayan informel konut üretimi yani gecekondulaşmadır. Bir şekilde üretimin alt kentleşmesi, gece konunun da alt kentleşmesini sağlayacak nitelikleri beraberinde getirmiştir.

3.1.1 Konutun Yeni Değişim Değeri

“...modern kapitalist toplum evin iyi ve kötü yanlarını ortadan kaldırarak onu ‘nötr’ kıldı. Evi *emlak haline* getirdi. Evler belirli bir yaşam tarzına koşullandırılmış tüketicilere sunulan standardize edilmiş değişim değerine dönüştüler...” (Çabuklu, Y.,1992)

Konutun metalaşmasında yaşanan dönüşümde, konutun modern çağın bir ürünü, kapitalizme ait bir yan ürün kategorisi olarak aşınmasını yaratan farklılık şudur; kullanım değeri-değişim değeri döngüsünde yaşanan bir indirgemedede değişim değerinde bi kimya değişikliği yaşanmıştır. Tüketilen konutun kendisi değil imgesidir, mal olarak alınıp satılması değil mitleştirilmesi sürecinin etkileridir.

“İstanbul...üzerine kitaplar yazılan, türküler yakılan, şiirler söylenen efsanevi kent. Kuruluşundan bu yana coğrafyanın eşığı, tarihin beşiği olan ama ne yazık ki zaman içinde güzelliklerinin büyük bir kısmını yitirip nüfusu bugün onmilyonu bulan metropol. İstanbul’da özellikle son yıllarda giderek artan bir kirlilik yaşıyor. Havadan suya, topraktan trafiğe, insandan kültüre, yaşamın her alanına hızla yayılan bir kirlilik. İş yaşamlarını bu kirli çevrede sürdürmek zorunda olan insanlar, hiç değilse yaşadıkları mekanı İstanbul dışına taşımaya çalışıyorlar. Sağlıklı, mutlu, huzurlu bir çevre arıyorlar. Ve İstanbul’un hinterlandında buna cevap vermeyi hedefleyen ‘yeni kentler’ filizleniyor. Ama bunlardan bir tanesi var ki...

- Her biri 500 ila 750 m2 bahçe içinde lüks villalar
- İstanbul’a yalnızca 20 dakika mesafede

- *Yüzme havuzu, tenis kortları, spor tesisleri, çocuk parkları, Country Club, sosyal tesisler*
- *Özel güvenlik sistemiyle donatılmış giriş ve çıkış kapıları...*

(reklam broşüründen alıntı, aktaran Öncü,A.,1999)

Günümüzde neredeyse bir şablon niteliği kazanan yukarıdaki reklam broşüründen yapılan alıntıda Ayşe Öncü'nün gösterdiği gibi artık günümüz konut piyasasında pazarlanan konutlar, fiyat ve nitelikleri ne denli farklı olursa olsun, standart bir '*düşler ülkesi*' kurgusuyla sunulmaktadır. Bu yeni jenerik sunumda neredeyse imar mevzuatının yerini alır derecede standartlaştırılmış özelliklerin dışında firma isimlerini ve m2 gibi detayları değiştirmek dışında firmalara kalan hayal güçlerini geliştirerek arzu yasalarını harekete geçirmek olmaktadır. Adeta bir otomobil standardizasyonuna sahip kriterler dizisi karşısında tüketiciye düşen ise opsiyonel detaylara karar vermek, geç kalmamak ve belirgin bir kitlenin içinde gerekli bedelleri ödemek şartıyla yerini almaktır.

Evin konuta dönüşmesi daha sonra da emlak haline gelerek kentsel orta sınıf kültürü ve yaşam tarzının en belirleyici ve ayrıştırıcı öğelerinden birisi haline gelmesi yakın tarihin ürünüdür. (Öncü, 1999). Bu süreç Öncü'ye göre on dokuzuncu yüzyıl sonlarıyla yirminci yüzyılın ilk çeyreğinde değer ve özlemlerin tüketimle içiçe geçmeye başladığı döneme rastlamaktadır. Bu dönem Kıta Avrupa'sı ve Kuzey Amerika'da yeni palazlanmaya başlayan bir bürokrat ve uzman meslek sahibi kesimin, sanayileşen kentlerin fiziki ve sembolik coğrafyasında kendilerini alt tabakalardan, özellikle de işçi sınıfından ayrıştırma çabasında olduğu bir dönemdir. Orta sınıf kimliği ile tüketim kültürü arasındaki bu bütünleşme süreci, Kıta Avrupa'sı ve Kuzey Amerika'da farklı biçimlerde gerçekleşmiştir. Avrupa'da var olan aristokrat kültür geleneği, yeni palazlanan burjuva ve küçük burjuva kesimlerin sembolik değer ölçütleri ve kültürel özlemlerine esin kaynağı olmuştur. Kuzey Amerika'da ise taklit edilecek bir aristokrasi geleneği olmadığı için, orta sınıfın kültür kimliği ve ideal ev düzeninden, rahatlığından, konforundan sorumlu 'ev kadını' modeli, reklam sektörünün yükselişiyle birlikte şekillenmiştir. İkinci dünya savaşı sonrasında ise, Amerikan orta sınıf kültürünün bel kemiğini oluşturan "ideal ev = ideal ev kadını = ideal aile" kurgusu, otomobilin ve televizyonun yaygınlaşmasıyla birlikte, şehir dışında kendi mekanlarını oluşturmuş ve ekranda tekrar tekrar üretilmiştir (Öncü).

Osmanlı-Cumhuriyet tarihinde ise, on dokuzuncu yüzyıldan itibaren palazlanan memur ve meslek sahibi kesimler için modern yaşam tarzı, apartman yaşamında sembolleşti (Enlil,

1994). Cumhuriyet döneminin orta sınıf kültürü, “modern aile = apartman dairesi” denklemi etrafında şekillendi. Bu kesimi, kentin alt tabakalarından mekanda ayırıştıran ‘üç oda bir salon’ apartman dairesi *evin* tanımı haline geldi (Ayata, 1988).

Günümüzde yeni olan, ‘ev’in kentsel orta sınıf kültürünün odak noktası haline gelmesi değil, ‘idealinizdeki ev’ kurgusunun küreselleşme ile beraber, tarihselliğinden arınıp, belirli bir zamana ve mekana ait olmayan ‘evrensel’ bir doğruya, *mitolojiye*, dönüşmesidir. (Bu süreç içerisinde gerçekleşen dönüşüm, yani “ev-konut-ideal ev” döngüsüyle meydana gelen blok ise yukarıda iddia edilen anlamda Lefebvreci üçleme ile örtüşmektedir. Bir tür fiziksel mekan, saf bir ihtiyacın, hatta neredeyse Kantçı anlamda a priori bir taşıyıcının mekanı olarak ev kavramını fiziksel olarak algılarız ve de biliriz. Bu mekansal deneyim kavramına denk düşer. Barınma mekanı olarak evin konuta ve ideal eve dönmesi ise aydınlanma düşüncesiyle yaşanan bir mesafelenmenin, nesnenin kendi dışında bir dizi kavram olarak yeniden tasarlanması sürecine yani mekanın temsilleri sürecine denk düşmektedir. İdeal ev kavramı ile temsilin mekanı haline gelen süreçte ise Lefebvre’in gündelik hayata atfettiği ve tezin omurgasını oluşturduğu yaşanma/yaşanmama süreci meydana gelir.

İdeal ev kuramıyla mekanın temsili mekana dönüşümünde, bir mekan olarak üretilmesinde ve öznel oluşmasında dolayısı ile yaşanmışlık nosyonunu kazanmasındaki fark şuradan kaynaklanmaktadır. İdeal ev mitosu bir kez ortadan çıktıktan sonra mekanın gerçekten daha gerçek bir doğaya sahipmişçesine üretilmesine ve tüketilmesine yol açmaktadır. Bu tezin iddiasına göre ikiside aynı şeydir, üretim tüketime teslim olmuştur. Birey en çok özne olma anını elde ettiğinde, yani ideal ev tükettiğinde, aslında bir mekan üretmemektedir. Günümüz konut biçimine içeriksiz şeklini veren ve dolayısı ile söylemsellik alanı yaratmayan paradoks Lefebvre in üçlemesine yansıtılan bu özgün durumdur.

İstanbulular’ın ‘idealinizdeki ev’ mitosu ile tanışmaları, 1980’lerin başında renkli televizyona geçişle başlamıştır. Bu dönem ayrıca reklam sektörünün uluslararası piyasalara en çabuk entegre olduğu dönemdir. Aynı dönemde magazin basını, ev ve dekorasyon dergilerindeki patlama malzeme sektöründeki ivmelenmeye koşut olarak ideal ev mitosunun tüm içeriklerini doldurmaya hız katmıştır.

Konut sunum modelinde çok farklı nitelikte, çok farklı büyüklükte, inşaat tekniğinde, tipolojide, hatta her ne kadar örtük bile kalsa tipolojide sunumlar olmasına rağmen hepsinde hep aynı özelliklerin vurgulandığını görüyoruz. Hepsi “ İstanbul’un dışında” ama ” çok yakın”; otoban üzerinden otomobille “birkaç dakikada ulaşılacak mesafede”, ve hepsi

“çağdaş yaşamın gerektirdiği her türlü konfor” ibaresiyle tanımlanan “otopark, çocuklar için oyun bahçesi, spor ve sosyalleşme imkanları” temin ediyor. Modernist konutun kendini kurguladığı ve bilimselleştirdiği tüm tipolojik kurguları ve vokabüleri bir şekilde kullanmasına rağmen, güvenlik ve seçkin bir yaşam vaadi “metropol içi” residans tarzı bir yüksek blok konut ünitesiyle, “metropol dışı” ama “yakın” bir bahçe şehir yada site tasarımını morfolojik olarak yanyana getiriyor. Konut mekansallığını yitirirken, temsil ettiği mekansallık yükü artıyor. Ancak reklamlarda pazarlanan konutları bir düşler ülkesine dönüştüren, bir dizi somut özelliğin sıralanması değil, bu özellikleri belli bir hikayenin örgüleri içinde anlatmasıdır. Başı, ortası ve mutlu bir sonu olan bu hikayede esas olan arzu yasaasının işletilmek istendiği kayıp ögenin seçilmesi sorunudur. Bazen bu kayıp olmayan bir geçmişin mekan özlemi olabileceği gibi, olmayan bir kimlik tasarımı sonucunda ulaşılmaması beklenen seçkin bir konum olabilir. Dolayısıyla reklam stratejisinin referansını nereden aldığı ile ilgilenilmez (Öncü).

“evideanın sakinleri, sakin evidealılar,

Evidea'da meyve dalından koparılıp yenir. Sabah mahmurluğu kahveyle değil, yüzerek atılır. Çocuklar, diledikleri gibi bisiklete biner. Otomobiller Evidea sakinlerinin hayatlarının içinden geçmez. Romantik bir yürüyüş için evlerden iki adım atmak yeterli olur. Kapılar, mis kokulu çiçek yollarına açılır. Değişik ışıklar saçan gölet, günün her saati Evidea'lıları yeni bir sürprizle karşılar. Bütün evler yemyeşil manzarayı görür ve Evidea'lılar her sabah bu manzarayla güne başlar.” (Evidea kampanya manifestosu, 2005)

Kurgulanmak istenen düşer ülkesinin merkezi bir referansı olmasına gerek olmadığı, soyut ve evrensel bir cennet tarifi yapılabileceği gibi sunulan konut kıraç bir arazide yükselen apartman blokları ise pek tabii referanslarını doğadan alabilir.

“...acele edin, ev sahibi olmak için çok az zamanınız kaldı, Leylak, Zambak, Hanımeli, Yasemen, ve Manolya blokları...sitenin son çiçekleri. Bu son çiçeklerden dairenizi hemen seçin...”

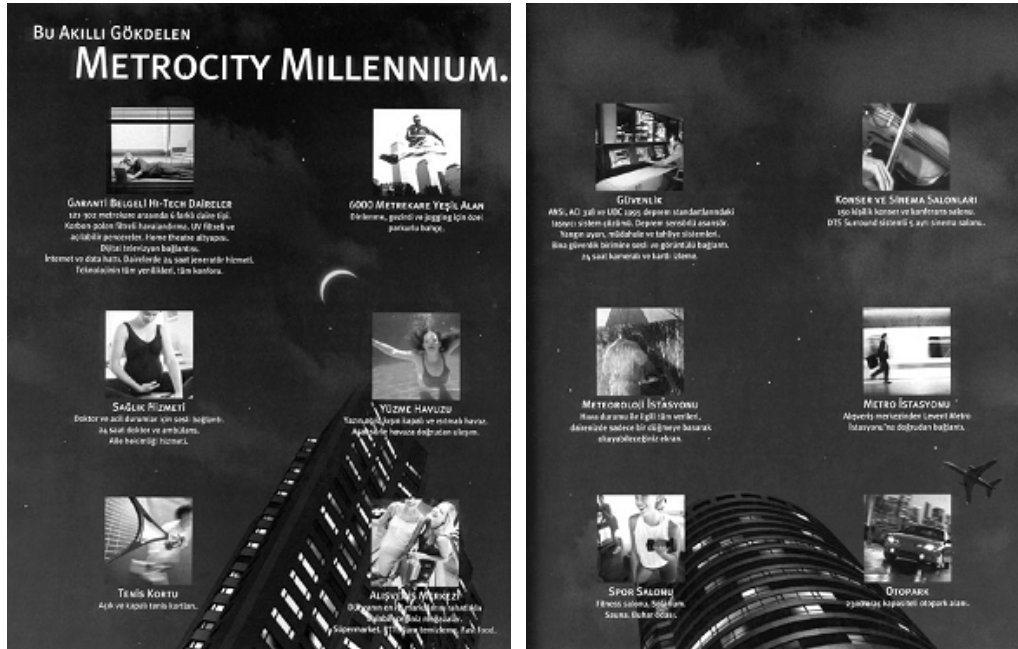
Kontaş ve Canberk İnşaat şirketlerini ortaklığı ile kurulan KC GROUP firması tarafından üretilen “şehir bahçe konakları” ya da “şehir bahçe villalarında” konutların özellikleri ve mekansallıkları şu ana başlıklar altında sıralanmışlardır.

“konforlu...eğlenceli...güvenli...üstün mühendislik teknolojisi...”

Konforluluğunu genel olarak akıllı bina otomasyon sistemlerinin nimetlerinden alan,

beraberinde otopark ve temizlik hizmetlerinin ayrıca İstanbul merkeze yakınlık temasının eksik edilmediği villalarında eğlenceli nitelikler Küçükçekmece ve Marmara denizine yakınlık, doğal ışık ile aydınlanma temalarıyla ilintilendirilmiştir. Güvenlik bu anlamda bütün tipoloji ve mekansallıkları ortadan kesen ve konutun temel kriterlerine dahil olmuştur. Özellikle Metropol ve Korku bölümünde değinildiği gibi, metropol yaşantısını oluşturan suç, kontrolsüzlük, kozmopolit duyarsızlık, hız, yabancılaşma, ve toplumsal travmatik yapı, konutun şekillenmesinde speküle edilerek korunaklı sitelerin, akıllı binaların, güvenli kulelerin meşrulaştırılmasına katılmaktadır. Malesef İstanbul’u tehdit etmeye devam eden ve geçmişini yaralayan depremler de konut sektörünün sunumunda kullanıcının güvenlik talebini manipüle etmeye ve konut üretmeye yarayan bir argümana dönüşmüştür. KC Group örneğinde daha pek çok şey söylenebilecek mitleşme ikonografisi merkezi referansındaki *pseudo* Osmanlı ve *pseudo* tipolojik çağrışımlar ile – çünkü konutlar ve villalar arasında beyaz eşya dışında bir kriter farkından söz edilmemektedir-, yada aynı grubun son dönem başka bir konut projesi olan *mashattan* yerleşimi ile ortaya çıkan tablo artık konut sunum modellerinin de ne kadar çoğulcu bir seçmecilikte davranabileceğini göstermektedir.

Konutun metalaşması süreci olarak adlandırılan bu fantazmagorik tabloyu daha da netleştirebilmek için yeni konutun kaçış noktası olan kentin *boşalan* içindeki dönüşüme de bakmak gerekmektedir.



Şekil 3.4 Millennium City tanım broşürü



Şekil 3.5 Atina Kartası ile kabul edilen prensiplerin propagandası için hazırlanan afiş

3.1.2 Yeni Konut/Arsa Tanımları

Yukarıda belirtildiği gibi metropolitan alanı oluşturan kırsal-alkentsel-kentsel arasındaki sınırların erimesinin en önemli sebeplerinden bir tanesi otomobilizasyon yardımıyla *tüketimin alkentleşmesidir* (Osaki, Ursic). Artık geleneksel kent merkezi tüketimin, boş vakit ve eğlencenin ve üretimin know-how merkezi olmak özelliğini kaybetmekte, merkezi tarif eden bütün aktiviteler hinterlanda ve yeni oluşmakta olan alt merkezlere de kaymaktadır. Bunun sonucunda ortaya merkezi her yerde çevresi hiçbir yerde olan, Foucaultcu anlamda görünmeyen ama her yere nüfuz eden panoptikonvari bir tüketim ideolojisi çıkmaktadır. Postfordist üretim şekillerinin mekana yansımaları olarak da adlandırabileceğimiz bu postmetropolisde konutun mekansal değişiminde bazı önemli başka değişimler de olmaktadır. Bunlardan en önemlisi ise kentin merkezi çekirdeğinin mekansal sıkışma nedeniyle giderek sertleşmesiyle yaratılan merkezin taşıdığı görsel değerlerinin ve tarihinin miktarına ve topolojisine göre *turistikleştirilmesi* ve *görselleştirilmesiyle* oluşan dönüşümdür.

Bugün dünyanın bütün metropollerinde olduğu gibi İstanbul'da da üretimin şehir dışına taşınmasıyla birlikte başlayan ve üretimin heryerdeliğine doğru giden bir postmetropolleşme süreci görmekteyiz. Bu zincirin son halkası olarak tüketicinin de heryerde olmaya başlamasıyla birlikte konut yapısının artık merkeze yakınlığı temasından da bağımsızlığını ilan edeceğini söylemek yanlış olmamaktadır. Kentin merkezi her zaman için bir prestij ve anlam mekanı olmuştur. Kentin kollektif belleğinin varlığını sürdürebilmesi ve kimlik yitiminin olmaması için her zaman önem taşıyan bir sembol niteliği edinmiştir. Tüketicinin altkentleşmesiyle birlikte klasik kent merkezi cazibe merkezi olma özelliğini yitirmekte, titreşimini sürekli kılabilmek için yeni bir takım kentsellikler geliştirmek zorunda kalmaktadır.

Bu anlamda turistik tarihsellikle el ele vermiş olan kültürel tüketim yeniden kentiçi tüketimi oluşturabilmek için yeniden yapılanmıştır. Yatırımın yeniden örgütlenmesi Zukin gibi düşünürlerin belirttiği gibi kültürel olarak kodlanmış, artistik üretime ve tarihi mimarlık ve endüstri arkeolojisinin aurasına yaslanmıştır (Zukin,1989). Zukin ve Ley'in belirttiği gibi kent merkezinde yaşanan bu dönüşüm kültürel tüketimin yaratılmasıdır ve bu mekanın tüketicisi *ekonomik merkezli* bireyden çok *kültürel merkezli* bireydir. Dolayısıyla bu titreşim Ley'in önermesiyle medya ve tasarım disiplinlerindeki genç profesyonelleri, yüksek eğitim ve entelijansiyanın diğer kollarını, Zukin'e göre ise geleneksel olmayan yaşam biçimlerine sahip olan ve yaşam tarzını bu anlamda geleneksel olmayan mekanlarda sürdürebilecek kullanıcıyı çağırıştır. Lefebvreci anlamda temsil mekanına dönüştürülerek kültürelize edilen mekanın, sembolik mekanın geri dönüşteki, yaşanan boyuttaki yada gündelik hayatın ritimlerine göre aldığı şekil ise kent içi mekanının her anlamda marjinalize edilmesidir. Dolayısıyla genel tabirle mutenalaştırılarak kültürelleştirilen, yada kültürelleştirilerek mutenalaştırılan eski/yeni bölgeler sanatçıların, başarılı orta yaşlılar olarak adlandırılabilir yüksek ücretli profesyonellerin, eşcinsellerin, evli ve ev kadını olmayan çalışan başarılı birey kadının, bu kültürel aktivitenin hizmet ihtiyacını karşılayan geçimlik işçinin, yüksek eğitim öğrencisinin ve tümünden dezavantajlıların oluşturduğu bir ötekinin yaşam birimi haline gelmiştir.

O'Connor ve Wynne'in belirttikleri gibi;

"...kültürel tüketim kentsel coğrafyanın değişiminde çok önemli bir rol oynamıştır. Bu parçalanmış eski üretim cemaatini estetik bir çevreye kavuşturarak iç kente titreşim getirmiştir. Bu titreşim geleneksel bir tüketim topluluğuna bağlı olmaktan ziyade, lüks loftlarda ya da bohem atmosferli restaurant, bar, galeri ve dükkanlarda tüketilen bir hayat tarzına dayanır. Yeniden yapılandırılan bu bölgeler, *flaneur* kılığındaki artist-bohem imajındaki yeni orta sınıf tüketici-gözlemcinin mekanı haline geldiler..." (O'Connor, Wynne,

1996).

Kent içinin turistikleştirilmesi ve şirketleşmiş kültürün tüketime açılması, Lefebvre'in mekanın ve gündelik yaşamın örgütlenmesinde tartıştığı serbest zaman/boş zaman oluşumuyla iç içe geçmektedir. Çalışma zamanı, serbest zaman tarafından yeniden sınırlandırılan, meşrulaştırılan, telafi edilen ve ödüllendirilen bir alan üretmiştir. Serbest zaman çalışma zamanının diğer yarısıdır, olumsal olandır. Kendi içinde bir artık ürün olabildiği gibi gündelik yaşam tarafından kazanılmış özgürlük alanları olarak da yeniden biçimlendirilir. Boş zaman/ eğlence zamanının ortaya çıktığı alan budur. Eğlence kültürünün ortaya çıkması, kentin iç merkezinin ekonomisini belirleyen en önemli unsur haline gelirken konutun yeniden üretim (re production) özelliğine de katılmaktadır, yani konutun bir parçası olmaya başlamaktadır.

İstanbul kenti Işık ve Güvenç'in belirttiği gibi batı toplumları kentlerini anlamak için geliştirilmiş modellerle açıklanabilecek bir kent değildir. Bu modeller, değişimin istisna, istikrarın ise norm olduğu toplumlar için geliştirilmiş modellerdir. Oysa İstanbul sürekli değişim halinde bir kent, Türk toplumu da sürekli hareket halinde bir toplumdur. Bu açıdan İstanbul için bir merkez tespit etmek ve yukarıda anlatılan dönüşümü incelemek istersek bahsedebileceğimiz içkent dönüşümü, mutenalaştırma ve kentin merkezinin kültürel tüketime açılmasını, Taksim,Beyoğlu, Haliç ve tarihi yarımada üçgeninden çevreye ve genel olarak tarihi kent morfolojisinin ve değişiminin izlerini çıkartabildiğimiz alana doğru genişletebilmekteyiz. Taşındığı tarihi yük ve kollektif bellek anlamında belki de batılı formlar anlamında İstanbul'un Galata-Pera bölgesiyle başlayan kültürel bir iç kent haline gelme ekonomisi, eski ticaret bölgesinin taşınması çabasıyla Karaköy bölgesine sığmıştır. Bölge hizmet sektörünün, postmodern kent kültürünün ve sanat formunun el verdiği sanat galerileri, atölyeler, müzik ve sanat aktiviteleriyle yeniden yatırım alanı haline gelmekte ve yeni bir konut ve yaşam biçimi oluşturularak kent içi canlandırılmaktadır. Bu gelişim son dönemde Galataport projeleri spekülasyonunun da eklendiği haliç eksenine kadar uzanan eski liman muhitin kapsayan endüstri arkeolojisinin dönüşüm projeleriyle devam etmektedir. Fener-Balat bölgesi Avrupa Birliği, Unesco fonlarıyla desteklenen projelerle yenilenmekte ve geleceğin rezerv kültürel konut bölgelerini oluşturmaktadır.

3.1.3 Yeni Kullanıcı Tanımları

Yukarıda belirtildiği gibi yeni konut merkezi referansını sonsuz çoğulluk içerisinde yapabilmekte, buna karşılık tüketime çağırdığı kullanıcı tanımını için ise herhangi bir ilişki

aramaksızın, aynı çoğullukta davranabilmektedir.

Örneğin benzer çağrılarda bulunan ve Lale Kasrı, Yalikonakları, Sarı Konaklar, Şehnaz Konak, Segah Konak, Nihavent Konak gibi çağrışımlarını Osmanlı İmparatorluğu'nun yükselişi ve soyluluğu referansı üzerinde taşımasına rağmen yaşanan hayat, site sakinlerinin bir çoğunun gençlik ve yüksek öğrenim yıllarını geçirmiş oldukları Amerika kıtasının banliyölerinde rastlanan gündelik hayatın soluk birer kopyası olmuştur (Bali,R., 1999). Bu nedenle bir görüntü bankasından satın alınıp Kemer Country'yi tanıtır kitaba konulan fotoğrafta, 1970'li yılların *Life* dergisinden çıkmış ve Amerika'nın ünlü *Snoopy ve Dennis the Menace* çizgi romanlarından fırlamışçasına, koltuğunun altına beyzbol sopası sıkıştırmış, sekiz, on yaşlarındaki üç afacan Amerikalı çocuğun yer alması pek de şaşırtıcı değildir. Dahası Amerikan banliyölerinde yaşanan hayat tarzının ve Amerikan popüler kültürünün olmazsa olmaz bir parçası olan sekiz, on yaşlarındaki çocuklara çekirdekten yetişerek para kazanma ve müteşebbis olma ruhunu aşılamaa çalışan "limonata ve kurabiye satış günleri" ve benzerlerinin Kemer Country'de düzenlenmesi bu hayat tarzına alışkın kişiler için pek de olağan dışı bir etkinlik olmamıştır (Bali).

Işık ve Güvenç'in çizdikleri panoramanın dışında bugün gelinen koşulda mülkiyet statü ilişkilerini belirleyen parametreleri değiştiren, sadece temin edilebilirliğin boyutlarının aşıldığı, artık "başka" türlü bir varoluşa geçildiği bir kullanıcı tanımından bahsedilmektedir. Burada elde edilen sadece seçkin bir kitlenin bir parçası olmaktan fazla bir boyuttur. İlk defa kullanıcıya mekanını temsili bir mekana dönüştürme ve kendisini ve hikayesini bu harita üzerinden şekillendirme "imkanı" verilmiştir. Bu aidiyet duygusu kullanıcının özellikle kendilerine has ve paylaştıkları kitleye bahşedilmiş olduklarına ikna edilmesiyle gerçekleşti. Bu ince eleyip sık dokuma ve eş dostuna referans verme yöntemleri bir yerde bir zincirleme tepki ve benzeşim meydana getirdi. Bu ve benzeri süreçler sonucunda bu yeni yerleşim mekanlarında bir cemaat, ya da belirli bir üniversite, ya da belirli bir sosyo kültürel çevre eşliğinde üretilen hayali cemaatler oluşturuldu.

Yeni kullanıcı tanımı sadece bir mitosun kahramanı olmanın dışında bir başka içerik değişikliği ile de malul durumdadır. Metropolitan hayatının, yeni sermaye ve yeni üretim koşullarının yarattığı yeni insan modeli kimlik tanımları itibariyle de sürekli bir değişim içerisinde bulunmak ve hergün yeniden melezlenmek zorundadır. İkinci bölümde açıklandığı gibi birey bu tepkilere karşı stabilitesini koruyabilmek için ya tepki vermemeyi, uyarılara karşı duyarsızlaşmayı, ya da kimlik çatışmasını ikame edebildiği, gerçek anlamda kendisiyle çatışmadığı temsili bir mekana taşımak ister. Reklamın yeni kullanıcıyı esir aldığı ve üründe

kendini temsil etmek, farklılığını açığa vurmak olarak sloganlaştırdığı boyut buradadır. Yeni konut modellerinin sunumunun vazgeçilmez konfor özelliklerinden birisi olan “akıllı bina teknolojileri” de yeni kullanıcı modelini şekillendirmektedir.

Akıllı bina projeleri ile konut tüketicisinin hem tekno-biyolojiye ve Virilio'nun ve Baudrillard'n sözünü ettiği anlamda tekno-kültüre katılmalarını sağlamış, hem de konutun bir uzantısı, bir organı haline gelerek kitle tüketiminin internet teknolojileri ile aşırı derecede belirlenmesi sürecine angaje olması sağlanmıştır. Akıllı bina teknolojilerin çıkış noktaları ve kendilerini gerekçelendirmeleri her ne kadar ekolojik yaşantıyı desteklemek, enerji tüketimini minimuma indirirken tüketicinin haklarını ve konforunu korumak gibi görünsede, evden çıkmadan ve internet teknolojileri ile kontrol edilebilen tüketim aynı zamanda uluslararası şirketlerin, reklam stratejilerinin ve güvenlikten tekno-kültür üreticilerine tüm pazarın veri tabanlarına girdi oluşturmakta ve manipüle edilebilmektedir.

Yeni kullanıcı tanımı, güvenlik vaadiyle izole edilen, sibernetik tekno-kültür sayesinde hem tatmin edilebilen, hem de edilmemesi sağlanan, dışa vurumunda kendi uç kimliğini yaşaması vaadiyle tüketim mekanını oluşturan Baudrillard'ın deyiimiyle “benzersiz kopya” kimlikler haline gelmişlerdir. Burada kritik olan nokta konutun tüketim nesnesi olarak neredeyse bir beyaz eşya mertebesine dönüştürülürken, mekansallığını yitirmesi, tasarım disiplinlerinden, antropomorfik ölçülerden, insana ait olandan uzaklaşması, neredeyse algılanan, Lefebvre anlamda üzerimizde bıraktığı konfor ve güvenlik hislerinin izleri tarafından algılanabilenen (perceived), fiziksel mekan kategorilerine hatta tipolojilerine dönmesidir. Dolayısıyla Lefebvre in çemberinde bir tersine dönme söz konusudur. Bugün uç derecede temsili olan mekanın gündelik hayattaki yaşanış biçimi neredeyse ilksel bir gerçeklik olarak, algılanan mekanın fizikselliği kadar gerçek olmaya başlamıştır. Bu anlamda bugün bu ekonomik çemberin dışında kalan, mavi yakalı, ücretli, mülksüz, tümünden dezavantajlı, öğrenci, kısa sözleşmelerle geçimlik iş yapan, göçmen, vs., bir kullanıcının mekan üretimi mekansallığın dışında tanımlanan niteliklerden feragat ölçüsünde tanımlanmakta, ancak bir tür site, ya da bir tür korunaklı *country* ye öykünerek inşa edilebilmektedir.

3.2 Konutun İç Mekanının Değişimi

Hane halkının büyüklüğü, kompozisyonu, aile içi işbölümü, emeğin yeniden üretilmesi için gerekli faaliyetlerin aile yaşamında yarattığı günlük ritm ve benzerleri konutun iç ilişkiler sistemini oluşturur. Bu iç ilişkiler sistemi konut iç mekânının işlevsel ayrışmasını ve iç örgütlenmesini büyük ölçüde etkiler. Yirminci yüzyıl birim konutun iç mekanını modern

gündelik yaşamın gereksinimlerine göre radikal bir biçimde yeniden biçimlendirilir. Bilgin, geriye dönüp bakıldığında ve örnekler planimetrik olarak incelendiğinde soyutlama yoluyla üç ana kalıpla karşılaşılacağından bahseder:

Bunlardan birincisi, hiçbir mekânı sabitlemeyen serbest planimetridir. 1920'ler Avrupa modernistlerinin hemen hemen tüm çalışmalarına hakim olan bu kalıpta serbest veya total mekân anlayışında duvarların mobilyalarla birlikte mekân içinde yer değiştirebilmesi ve esneklik esastır. Taşıyıcı sistem ve düşey tesisat sistemi dışında hiçbir sınırlama getirilmez. Ev, içine her şeyin, çeşitli kolaj olasılıkları ile serbestçe doldurulabileceği bir 'container'e dönüşmektedir. Öncelikle Fritz Schumacher'in üzerinde sistematik olarak çalıştığı ikinci kalıp, eşit büyüklükteki odalardan oluşan, işlevleri baştan sabitlenmemiş eşdeğer mekânların bir araya gelmesiyle kurulan planimetridir. Üçüncü ve en çok bilinen plan tipi ise Alexander Klein'in manifestal biçimde sunduğu mekân büyüklüklerinin işlevlerine göre farklılaştığı ve kümelenerek ayrıştığı (yatma-oturma eksenini) fonksiyonalist planimetridir. Klein, bu çalışması ile sirkülasyon alanlarının minimize edilmesi ile kullanım alanlarının nasıl genişlediğini kanıtlar. Ayrıntılı olarak düşünülmüş fonksiyon etütleri ile asgari alandan azami ölçüde yararlanmaya öncelik verir (Bilgin,2003).

Bugünün metropol yaşamında gündelik hayatın ritimleri yirminci yüzyılın modern kalıplarını neredeyse geleneksel hale getirecek derecede zorlamıştır. İkinci bölümde incelendiği gibi yeni sermaye koşullarında yeni insanın başına gelen, gündelik hayatın ritimlerinin bir proje çerçevesinde örgütlenemeyecek bir boyut kazanması ve Lefebvreci anlamda temsil mekanları boyutuna dönüşerek, bir mitosun mottosu olmak yoluyla yeniden üretilebilir hale gelmesidir. Bu açıdan günümüz konutunun iç kurgusunu belirleyen şey gündelik hayatın ritimlerini düzenleyen bir planlama hareketinden çok, bu ritimleri oluşturan tüketim kalıpları üzerinden oluşmaktadır.

Günümüzde konutun tüketim mekanizmalarının hepsi konutun morfolojisini, biçim dilini, ve hatta tipolojisini oluşturmaya başlamıştır. Konut ve konut üretimi bir tasarım disiplinin alanından çıkararak bir tüketim nesnesinin formatına indirgenmiş, Walter Benjamin'in "Mekânîk Yeniden Üretim Çağında Sanatın İşlevi" isimli eserinde belirttiği gibi tekniğin dolayısıyla yeniden üretimin alanına sokulmuş her ürün gibi aurasını yitirmiştir. Her ne kadar reklam sloganlarını doldursa da artık konutun bir proje olarak, barınma sorununa dair bir söylemi içererek tasarlanmasından bahsedememekteyiz. Bu anlamda artık konut sorunu içerik değiştirmiş, ideal mitosuna yaslanan ve bu kalıbın izlerini süren bir konutun "finansile edilebilirliği" üzerine bir sorun haline gelmiştir. Dolayısıyla konutun morfolojisine, mimarlık

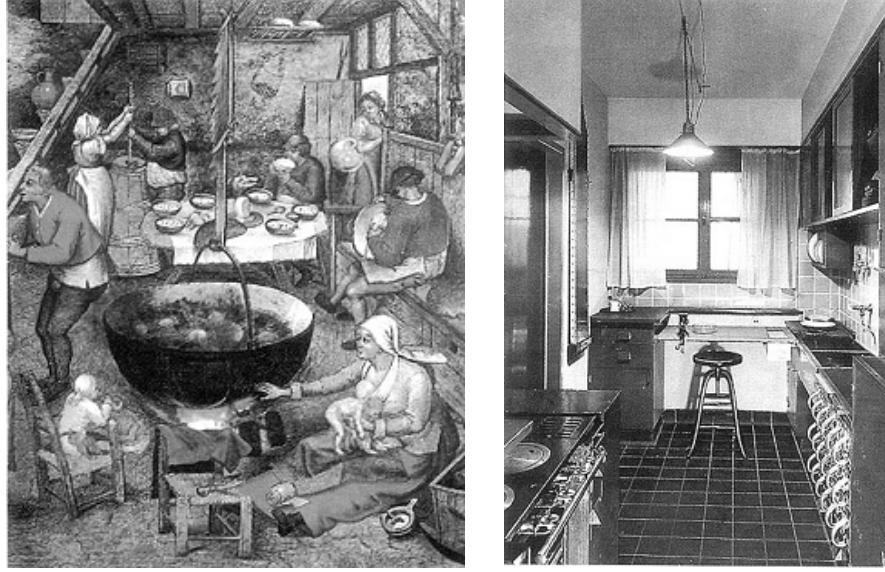
kuramının yada disiplinin herhangi bir alanına bir gönderme yapmadan, yukarıda özetlenen normlarda inşa edilebilirliği ve kredilendirilebilirliği oranında üretilen konutun iç mekanı, baştan aşırı derecede belirlenmiş olmakla maluldür.

İstanbul bağlamında günümüzde konut üretimini özgül kılan şey, konutun iç mekan örgütlenmesini belirleyen hane halkının niteliği, kompozisyonu, aile içi iş bölümü gibi temel sosyolojik unsurlar değişmez iken mekan kurgusunun çeşitliliğinin konut sunumunda neredeyse şekilsiz bir yapıya dönüşmesidir. Konut iç mekan kurgusunu, sunum modeline göre yaslandığı ev mitosunu çerçevesinde kazanır ve fonksiyonunun bu model üzerinden gerekçelendirir. Burada konutun kullanımına dair bir doğruluğun, konutun tüketimini sağlayan kanalların ideallikinden aldığına dair örtük bir sav bulunmaktadır.

Yaşama biçimleri, zihniyet örüntüleri değişmese bile mekanın mekanlarının ferahlığı, kullanılan inşaat malzemesinin cinsi, kentin ötekisi olarak organize edilmiş doğa ile sağlanan izolasyon, güvenlik gibi kriterler mekanın *mekansallığına* dair öğelermiş gibi algılanır. Bu durum Lefebvre'in sözünü ettiği *önemli büyüme ve zayıf gelişme* durumuna ait önemli bir veridir. Artık konutun serbest mekan iç örgütlenmesinden, fonksiyonları net tariflenmiş kurgusundan, ya da tektoniği ile mekana söylemsellik alanı kazandıran üretiminden söz edilmemektedir. Artık konutun iç kurgusunu rezidans tipi, villa tipi, “yüksek tavan”lı, yüksek katlı blok tipi, kapalı site tipi bir formatta, modern ya da geleneksel inşaat malzemesinin dolayısıyla tüketmekte, yani üretmekteyiz.

Günümüzde gazete sayfalarının oldukça büyük bir bölümünü kaplayan reklam içerikli konut gündemine daha fazla yer ayırabilmek için emlak ekleri çıkaran gazete ve dergilerde sıkça görmeye alıştığımız şekilde konut sorunu, finanse edilebilirliği, üretilebilirliği, ve kredilendirilebilirliği arasında salınan bir söylemle sunulmaktadır. Konutun tasarımına en azından mühendislik alanından bir gönderme yapan tek söylem ise, el altındaki deprem tehditini karşılayan sağlam, depreme dayanıklı konutlar üretme argümanını taşımaktadır.

3.2.1 Konut Donatısının Değişimi



Şekil 3.6 Tarımsal dönemde konut içi kurgusu - Frankfurt Mutfağı, M. Schütte-Lihotzky

20. yüzyılda konut planları donatının aldığı biçime göre dönüşmüştür. Bunlardan birisi kentsel altyapı donatıları ve kitlesel seri üretimin sonucu olarak ortaya çıkmış, tüm gelir gruplarını ilgilendiren kişisel ev donatılarıdır. Bu iki farklı donatı grubu, 19. yüzyıldan itibaren hem ev sakininin kurtuluşunu sağlar, hem de onu evine bağımlı hale getirir. Hem gündelik hayatın ritmlerinden zaman tasarrufu sağlar, hem de emeğin yeniden üretimi anlamında yeni ritimler oluşturur. Bunlardan birincisi gündelik yaşamlarında ev sakinlerinin ağır işlerden kurtulmasını sağlayan elektrik, gaz, su, kanalizasyon gibi kentsel altyapı donatılarıdır. İkincisi ise kitlesel üretim ile birlikte standart ürün haline gelen buzdolabı, çamaşır makinesi gibi dayanıklı tüketim malları ve karyola, koltuk, piyano, perde, lamba gibi kişisel ev donatılarıdır. Bu kişisel ev donatıları sosyal, kültürel ve ekonomik etkiler sonucu serbest piyasa koşulları altında bir kitlesel tüketim kültürü oluşmasına neden olurlar. Daha doğrusu kişisel ev donatıları ile açılan yol Öncü'nün de belirttiği gibi Bourdieu'nun "sembolik sermaye" kavramını oluşturur.

"...günlük dilde bu bir zevk meselesi deyip geçtiğimiz çeşitli beğeni ölçüleri ve kültürel pratikleri, aslında aile çevresinde ve eğitim sürecinde edinilen ve kuşaktan kuşağa aktarılan ir tür 'sembolik sermaye' olarak adlandırmak mümkündür. Sembolik sermaye, spor tercihlerinden, ev duvarlarını süsleyen resimlere, müzik dinleme alışkanlıklarından, yemek münülerine kadar çeşitli göstergeler yoluyla somutlaşır, toplumsal kesimleri birbirinden ayırıştırır ve yukarıdan aşağıya sıralar..."(Öncü, A., 1999)

Bilgin, 20. yüzyıl modernizminde yaşanan dönüşümün enerji kaynaklarındaki değişim üzerinden okur. Bunun kentsel donatıya yansımaları sonucu elektrik ve sıhhi tesisat sistemlerindeki gelişme 20. yüzyılda ev içi yaşantıyı yeni plan şemalarından daha fazla etkiler ve daha hızlı dönüştürür. Özellikle mutfağın konutta modernlik sembolüne dönüşmesinde, banyo ve WC hacimlerinin ayrılan sıhhi tesisat ve üretim teknolojileri ile optimum boyutlara ulaşması ve konutun merkezinde bir 'çelik çekirek'e dönüşmesinin günümüze yansımaları bugünün konutunda dayanıklı tüketim eşyalarının dönüşümüyle sınırlandırılmıştır (Bilgin,2003).

Günümüzdeki konutun donatısını belirleyen şey ise enerji biçimindeki dönüşümden çok bilişim ve internet teknolojilerinin dönüşümüyle yaşanmaktadır. Günümüzde konut 'akıllı bina' otomasyon sistemleri, son hızla gelişen internet sistemleri ve interaktif kullanıma açık siberetik mekanizmalarca donatılandırılmaktadır. Ev içi donatıları oluşturan tüketim her anlamda ev eşyasında ya da enerji biçiminde bir devrim yaşanmasa da, ev içi donatıyı bir bilgisayar programı gibi işletmek mümkündür. Artık gündelik hayatın ritimlerinden kendimizi izole ettiğimiz alan olarak yeni konut donatısı, aslında boş zamanımızı organize ederken yeni ritimleri oluşmasına ve kullanıcının bu yeni ritimlerin esiri olmasına yol açmaktadır. Dolayısıyla yeni konut donatıları olarak adlandırabileceğimiz aslında görünmeyen bu makina Baudrillard'ın bahsettiği gibi sembolik sermayelerimizle olan ilişkimizi patlatmış, yerleşik semiyotik haritalarımızı da alt üst etmiştir. Konutun donatısında yaşanan bu dönüşüm domestiklik ideolojisinin de yeniden tanımlanmasına yol açmıştır. Dolayısıyla konutun kullanıcı boyutunu etkileyen anlamda bildiğimiz anlamda kadının rolü, ideal ev,ideal eş döngüsünün kırılmasına, modern gündelik hayatın taşıyıcısı melez birey tanımının oluşmasına yol açmaktadır.

3.2.2 Malzeme ve Teknik Fetişizmi

İdeal Ev, Evidea'da malzeme seçimleri başladı. (09.07.05)

Evidea Projesinin hızla hayata geçirildiği şu günlerde, inşaatında belli bir noktaya gelmesiyle birlikte, evlerde kullanılacak malzemeleri ve ürünleri seçmek amacıyla hazırlanan alternatif ürünler, satış ofisinde ev sahipleri ile paylaşılmaya başlandı.

Şekil 3.7 Evidea reklamı

İç mekanın fetişleştirilmesi, özel hayatın için boşaltılması, hipermarket ve medya ürünleriyle doldurulması için bir zorunluluktadır (Bali, R.,1999). Lefebvre'in de belirttiği gibi gündelik

hayat birey yaşamını boş zamanın örgütlenmesi üzerinden ele geçirir. İş dışında yaşanan zaman, konuta ayrılan zaman daha baştan boş zaman ve eğlence zamanı olarak kodlanmıştır. Ev gündelik yaşantısı modern kapitalizmin gündelik ritimlerine karşı sığınılan, saklanılan, eşğin ötesi olarak algılanmaktadır. Malzeme fetişizminin oluşması, boş zamanın eğlence kültürünün bir uzantısı olarak medya tüketimine bağlanması, dayanıklı ev eşyalarının dekore edilerek tüketilmesiyle doldurulması kapitalizmin kapı dışarıda bırakıldığı düşünülen düzenlemeleri yeniden konutun içine taşımaktadır. Bu sayede bireyin bir ertesi gün için yeniden üretimini sağlamaktadır.

Bir yandan tüm yüklerinden özgürleşmiş ancak bir yandan da tüm semiyotik haritalarını yitirdiği için kimliğini sabitleyecek anlam bağlamları arayan birey bu boş levha içerisinde ironik bir şekilde kendi özgürleşim alanını, biricik, sadece kendine ait olan ve kendini tanımlayan alanını yaratmak ister. Bu nokta malzeme fetişizminin, teknik çözüm ve dekorasyon saplantısının devreye girdiği alandır. Oturma biçiminin mekanına artık şu veya bu çözümden alınan *ev sinema* sistemlerinin teknik bilgisi karar vermektedir. Mutfağın kullanımı ve ölçülerine kişisel farklılığı yansıtan paslanmaz çelik hazır mutfak üniteleri, banyo WC kullanımlarına da özelleşmiş banyo aksesuarları karar vermektedir. Bireyin mekanını kendi öznel mekanı haline getirmesinde, Bakhtinci anlamda karnavalesk bir içe dönüşün, çoşumcu bir mahrem mekanın yaratılmasında eksik kalan yerleri tefriş etmek üzere iç mimarlar, dekoratörler, antika eser, tablo, gravür, nadir kitap ticareti yapan profesyoneller doldurdu.

3.3 Konut İmgesinin Değişimi

Modernite konutu ev imgesinden bir daha geri dönmek üzerine kopartmıştır. Yüksek modernite dönemine ve günümüze kadar modern metropolisin oluşumuna eşlik eden modernite tarihi konutu bugüne kadar bir planlamanın unsuru olarak yeniden tesis etmeye çalışmıştır. Ev, yuva, barınak kategorilerinden çıkarak öznelliğini yitiren, anonimleşen jenerik konuta yeni bir anlam bağlamı oluşturmaya ve kendini toplu bir *tabula rasa* içerisinde bulan bireye yeni ve özgür semiyotik haritalar çizmeye çalışmıştır. Dolayısıyla modernitenin bu kanadı için konut, hala bir yönüyle ev olma potansiyelini taşıyan tamamlanmamış bir projedir. Bu proje sayesinde bir yüzyıldır giderek anlam haritalarından yoksun bırakılan modern birey kendisini tanıyabileceği bir ilksel mekana, barınma mekanına yakın tutmuştur.

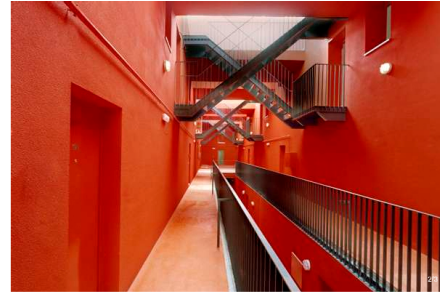
Bugünün dünyasında olan şey ise 20. yüzyıl modernitesinin konut ikonografisinin ve semiyotiğinin ortadan kalkmasıdır. Yeni sermayenin bireyin kendisinden başlayarak belirlenemezliğin ve geçişkenliğin alanına ittiği bugünün anlam coğrafyasında yeni insan,

yaşanan durumun kültürel karşılığı olarak mekanı yeniden üretmeye, dolayısıyla mekana adapte olmaya çalışmaktadır. Lefebvre'in de belirttiği gibi hiç bir özne ya da topluluk kendi mekanını üretme sürecine girmeden kendi özneliğinin farkına varamaz, kendisini tanıyamaz. Çevresindeki mekanı temsili mekan boyutuna taşımalı, yani kendisinin kılmalı, onu yeniden kodlayacak vokabüleri her seferinde yeniden icat etmek zorundadır. Günümüz kültürünü, ikinci bölümde tartışılan terimlerin hangisiyle ele alırsak alalım, bugünün küresel tüketim iklimi içerisinde konut ve konut üzerinden yeniden şekillenen kentsellik bugün tüketim kalıpları tarafından yeniden kodlanmıştır. Bugünün konut imgesi artık mekansallığı, bu mekansallığının tanınabilirliği yada bilimselliği üzerinden değil tüketim kalıplarının içerisinde tarif edilebilirliği çerçevesinde üretmeye başlamıştır. Dolayısıyla artık konutun biçim dili, daha önceki fonksiyonu, içinde bulunduğu bağlam, teknolojisi önemli değildir. Tüketicisi tarif edilebildiği ve 'çağırılabilirliği' sürece her yer ve her şey konut olabilir.



[Home](#)
[Back to last page](#)
[Previous project](#)
[Next project](#)

178
Mirador
Madrid, Spain
Realised
2004



[Home](#)
[Back to last page](#)
[Previous project](#)
[Next project](#)

178
Mirador
Madrid, Spain
Realised
2004



[Home](#)
[Back to last page](#)
[Previous project](#)
[Next project](#)

178
Mirador
Madrid, Spain
Realised
2004

Şekil 3.8 MVRDV'nin Madrid'de gerçekleştirdiği Mirador konut yerleşimi



Home
Back to last page
Previous project
Next project

028
Silodam
Amsterdam, The Netherlands
Realised
2002



Home
Back to last page
Previous project
Next project
Website Frosilos

129
Frosilos
Copenhagen, Denmark
Realised
2005

Şekil 3.9 MVRDV, Amsterdam Silodam konutları ve Kopenakta gerçekleştirdikleri Frosilos konutları

Hollandalı MVRDV grubunun tasarladığı örneklerde artık tektoniği itibariyle bildiğimiz konut referanslarının hiçi birisine gönderme yapmayan, dışarıdan baktığımızda ne yapısı olduğunu söyleyemeyeceğimiz, konutun anlambilimsel söylemine dair hiç bir anlatısı olmayan, buna rağmen modernizmin biçim dilini ve konuta dair geliştirdiği tüm semiyotik ve fonksiyonel vokabülerini ustaca kullanan yeni bir konut imgesi görmekteyiz. Artık herşey konut olabilmekte ancak, konut üzerine bir araştırma olmaya, mekanın mekansallığı üzerinde yapılan belirgin bir pratikle birlikte varolmakta, dolayısıyla beraberinde bir mimari söylem de taşımaktadır.



Home
Back to last page
Previous project
Next project
WOZOCO 1.0

015
WOZOCO
Amsterdam, The Netherlands
Realised
1997



Home
Back to last page
Previous project
Next project

071
Hageneiland
The Hague, The Netherlands
Realised
2001

Şekil 3.10 MVRDV, Amsterdam Wozoco konutları ve Hague Hageneiland konutları

Wozoco konutları ve Hageneiland konutlarında grup evin morfolojisine dair tamamen ilintisiz iki ayrı hikaye anlatılmaktadır. Wozoco konutları bir rezidans formunu otele yaklaşan tekrar ve standartlığını, farklılaşan alanların tekniğin imkanlarını zorlayacak şekilde abartılmasıyla

araştırır. Hageneiland ise ilksel konut imgesinin sınıra çekilmesiyle üretilen başka bir konuttur. Ancak iki hikaye de mimarlığın söylemselik alanı içerisinde kalarak, mekan üretimine dair mekan temsili araştırması olarak birleşirler.



Şekil 3.11 Solda Beylikdüzü uydukonut projesi ve sağda anonim ‘postwar dwellings’, savaş sonrası konut örneği

Yukarıdaki örnekte Beylikdüzü konutlarını biçim dili olarak savaş sonrası konutlarından farksız kılan şey, tüketici kalıbına kendisini ideal ev formatında sokmasıdır. Dolayısıyla tüketilen savaş sonrası konutlarının tüketimindeki ‘bir konut ihtiyacı’nın dışında, bir uydu kentte ‘konforlu’ konut edinme fikridir. Konut imgesi açısından, çok önemli bir travmatik süreçte, belirli bir finans ve zaman daralması içerisinde konut açığını kapamak üzerine üretilmiş bir konut sunum modeli ile (savaş sonrası konutları), neredeyse aynı biçim dilini üretmiş olan yaklaşık otuz yıllık bir tarihsel farktaki konut üretimini (Beylikdüzü projesi) arasındaki ironi, tezin savunduğu söylemsellik alanı konusuna önemli bir örnek teşkil etmektedir. Beylikdüzü projesi, sadece toplu halde bir üretim ve bir tür düzenleme olması sebebiyle dönem tüketicisi için ideal ev formatıyla karşılanmaktadır. Oysa mekanı örgütleme biçimi ve bir tasarım ürünü olarak bir imge üretmesi anlamında kendisinden başka bir şey söylemez. Çizelge 3.2 de yorumlanan Lefebvre’ci mekan üretiminde temsili mekan ve mekanın temsilleri arasındaki birbirine geçiş bu boyutta yaşanmaktadır. Bu tezin iddiasına göre Lefebvre’in tablosuna yapılan katkı şudur; bir mekan *temsili* yani *yaşanan* boyuta geçmediğinde, mekanın temsilinden mesafelenmediğinde kendi söylemsellik alanını üretmez, çünkü henüz Lefebvre’ci anlamda yaşanmamış bir mekandır. Lefebvre’e göre özne kendi mekanını üretmediği sürece kendi özneliğini kazanamaz yorumu burada bir anlamda tersinden yorumlanmaktadır. Bir mekan temsili mekan (ideal ev, mitos) boyutu ile gerçekte oluşturduğu imgeye tekabül etmes ise bir söylemsellik alanı yaratamaz. Dolayısıyla ürettiği imge ile kavramsallaştırdığı alan arasında bir ilişki kurulmamıştır. Kültürel karşılığı anlamında idealizm ve pragmatizmin içiçe geçerek birbirlerini göremedikleri boyut da burasıdır.

Burada tezin yapısı için önemli olan konutun imgesinin artık yok olduğu bir *olmayan mekana* dönüşmesi, konutu bir mit olmaya yaklaştırmaya, boşalan tüm referansların yerinin imgesel kodlarla hızla dolmasına ve bu sayede mekandan daha gerçek bir boyuta taşınmasıdır. Lefebvre için mekanın temsili mekan boyutuna taşınması iki sebepten önemlidir. Birincisi kullanılan mekanın önceden belirlenemeyen ve yaşamayı anlamlı kılan praxisin içerisinde yaratılması ve bu sayede gerçekleşmesi, ikincisi ise bu süreç sonunda gündelik hayatın ritimlerine teslim olunurken, aynı zamanda bir özgürleşim ve direniş imkanını da beraberinde getirmesidir. Özellikle Türkiye bağlamında bugün yaşanan konut deneyiminde Lefebvre'in üçlemesini tersine çeviren mekanın bir mitosun tüketimi boyutunu geçtiği ölçüde gerçeklik boyutunu kazanması ve kendinden daha fazla bir doğaya sahip olmasıdır. Dolayısıyla ironik bir şekilde özgürleşim vaadiyle daha sıkı sınırlanmış olma, teslim olma boyutuna yaslanan bir mekan tanımı görülmektedir.

3.3.1 Yeni Konut Sorunu ve Hollanda Örneği

Sermayenin yeniden yapılanma sürecine girmesiyle konut Kıta Avrupası ve Amerika ölçeğinde devlet müdahalesinin dışında kaldı. Sanayileşmiş ülkelerin tümünde kamunun finansal desteği kademeli olarak geri çekildi. Konut sektörü de yeniden serbest piyasanın önceliklerine göre yapılanmaya başladı. Büyük ölçekteki neo-liberal tercihlerin yansıması olan bu yeniden yapılanma sonucunda 1980'lerin sonuna doğru sanayileşmiş ülkelerde 'yeni konut sorunu'ndan bahsedilmeye başlandı. Bir anlamda bu dönem günümüz Türkiye'sinde yaşanan dönüşümlerle benzerlik gösteren bir dönemdir. Hollanda örneğinde amaçlanan yeni konut sorunu olarak adlandırılan bu süreçte, tasarım ve planlama disiplinleri içerisinde kalarak yeni sermaye koşullarında gündelik hayatın tüketim ideolojisi içerisinde farklı ve özgün bir yanıtın hala bir umut olup olmadığını incelemektir.

Hollanda da bu tür bir soruna karşı devlet öncülüğünde hazırlanan 'Vinex' olarak adlandırılan bir program ile hazırlanır. Vinex Programı dahilinde Hollanda'da birçok bölgede yeni kentsel gelişme planları oluşturulur. Bu bölgeler 'vinex lokasyonları' olarak adlandırılır. Programın hedefi, yeni kentsel alanlara yönelik planların niteliğine odaklanmak ve geleceğin kent fragmanlarını tasarlamaktır. Bu sürece tasarımcı, özel sektör, yerel yönetim ve kamunun dahil edilmesi hedeflenir. Programın kapsamını, 1993-2005 yılları arasında, Hollanda'nın dört bir yanında inşa edilmesi planlanan 635.000 konut oluşturur. Amsterdam'ın doğusunda yer alan eski liman bölgesi de bu program dahilinde konut alanına dönüştürülür.

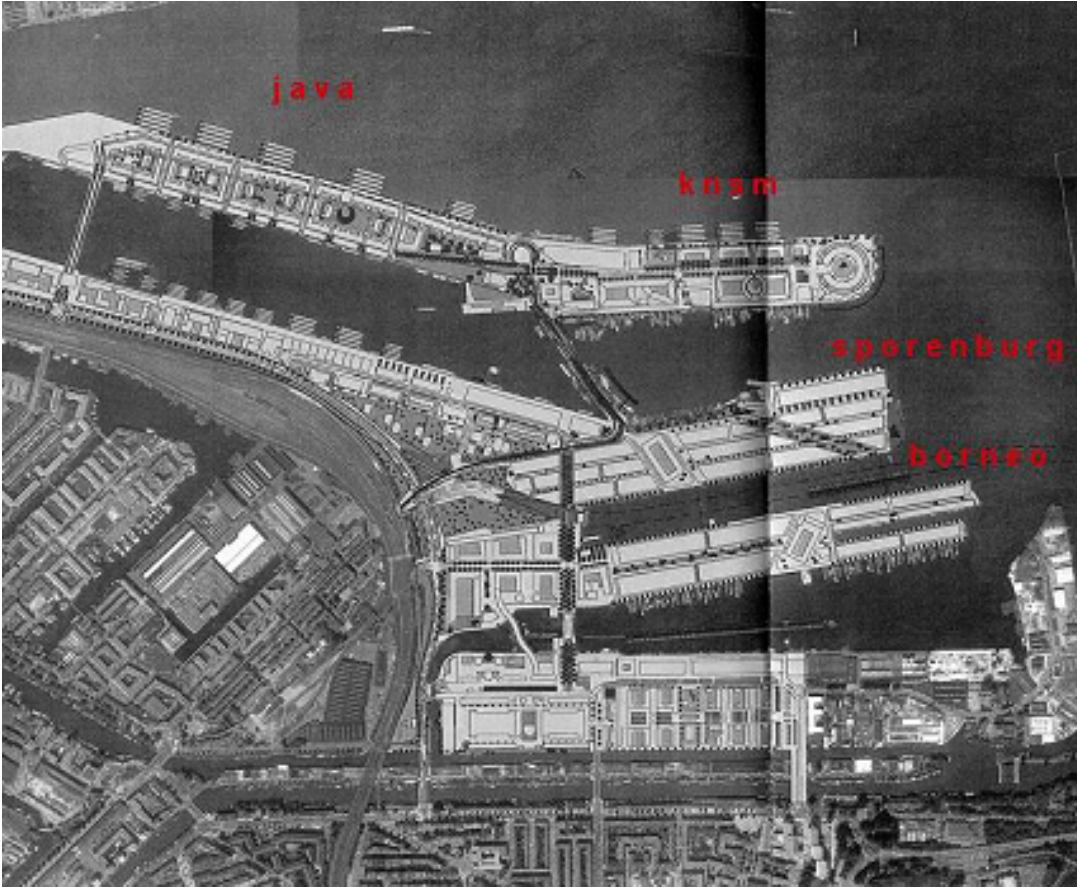


Şekil 3.12 Amsterdam doğu liman bölgesi

3.3.2 Amsterdam Doğu Liman Bölgesinin Konut Alanına Dönüştürülmesi

Amsterdam, toplu konut mimarisi ile Avrupa’da önemli bir yere sahiptir. Burada 20. yüzyıl konut mirasını farklı açılardan yorumlamış örneklerle karşılaşırız. Amsterdam’ın doğusunda bulunan geniş eski liman bölgesi son on yıl içerisinde benzer bir yaklaşımla konut bölgesine dönüştürülmüştür. Amsterdam Planlama Departmanı ile farklı mimari bürolar bu alan üzerinde projeler üretirler. Projenin finansmanını özel sektör (New Deal şirketi) üstlenir. Bu eski liman arazisinin en önemli özelliği Amsterdam’ın merkezine çok yakın olmasıdır.

Bu ölçekte bir yerleşmeyi planlarken daha önceleri yapılan hataları tekrarlama ihtimali yüksektir. 20. yüzyılda konut yerleşmeleri, genellikle, aşırı dozda uygulanan tekrarlanma yüzünden kimlik ve bireysellikten yoksun çevrelere neden olmuştur. 1980 sonrası özel sektörün popülist yaklaşımla uyguladığı yeni tür konut çevreleri ise birbirinden çok farklı mimari tavırların bir arada kullanıldığı, denetimsiz çoğulluğun ürünü haline gelen, tutarlılıktan yoksun yerleşmelere dönüşmüştür. Ancak eski liman bölgesindeki bu yerleşmeye farklı bir strateji ile yaklaşarak benzer hatalardan kaçınılmak istenmiştir. Kendi içinde çok farklı mimari tavırları barındırmakla beraber ulaşılan çeşitlilik rahatsızlık vermez.



Şekil 3.13 Hava fotoğrafı üzerinden liman bölgesi

KNSM Adası'nın vaziyet planının temel yerleşme kararları Coenen tarafından belirlenir. Coenen yarımada üzerinde bulunan birtakım binaları yeniler ve bu binaları içine alan, büyük bloklardan oluşan bir plan yapar. Tasarım yaklaşımı büyük blokların yan yana gelerek yerleşmeyi oluşturmasıdır. Adanın ucunda yer alan dairesel bloğu kendisi tasarlarken, vaziyet planı üzerinde yer alan diğer blokları W. Arets, Wintermanns, H. Kollhoff ve B. Albert tasarlar. Arets planda 4 ögeden oluşan yüksek bir apartman bloğu tasarlar. Yapının bütünü bu yan yana getirilmiş 4 kule oluşturur. 20 katlı bloğun her katında 5 farklı daire yer alır.

Kollhoff'un 170m x 60m'lik süperbloğu iri tuğla bir heykeli andırır. Limandaki ağır endüstri yapılarına benzemektedir. Blok kapalı iki avluya sahiptir. Zeminde yapı ikiye parçalanır. Güneyde, deniz tarafında korunan eski bir binayı çevreler. Farklı konut şemalarını bünyesinde bulunduran blok iriliği, koyu renk prese tuğla malzemesi ve devasa ahşap kapıları ile bir yuvadan öte anıtsal bir yapıyı andırmaktadır. Adeta az katlı konut denizi içerisinde yüzen bir gemiye benzemektedir.

Bruno Albert'de Coenen'in vaziyet planında belirlediği kontura uyarak Kollhoff gibi avlulu

blok karakterinde bir yapı tasarlar. Ancak Albert planlamada ve cephelerde klasisist bir tavır sergiler. 6 katlı dikdörtgen blok içeride 8 katlı, dairesel bir bloğa dönüştür ve bir avluyu çevreler.

Wintermanns'ın alçak blok dizisi ise yeşil alanları, çatı bahçeleri ve yer yer zeminden koparılan parçaları ile 20. yüzyıl başı modern konut yerleşmelerindeki dizi konutlardan oluşan blok yaklaşımıyla ele alınmıştır. Ancak mimari dil olarak akılcı bir disiplin içinde postmodern vokabüler kullanılmıştır.

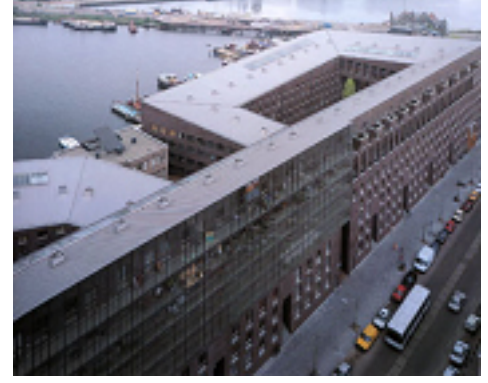


Şekil 3.14 Coenen'in dairesel konut grubu.

KNSM yarımadasındaki en önemli konut grubu, Coenen'in tasarımı yaptığı dairesel bloktur. Açık koridorlu bu büyük yapı bloğu ana bir sistem içinde maksimum çeşitlilik gösteren ve farklılaşan konut birimlerini barındırır. Yatayda ve düşeyde belirli modüllerin yer değiştirmesi ile farklı plan şemaları elde edilmiştir. Bloğun içinde tek, iki ve üç katlı farklı büyüklüklerde daireler yer alır. Coenen her farklı konut birimini yapının dış kabuğunda strüktür ile dışa vurur. Malzemesi, renk seçimi ve geniş, nötr pencere boşluklarıyla Corbusien bir tavrı benimsenmiştir. Coenen'in bloğu toplu konut tasarımının olasılıkların tasarlanması olduğuna dair önemli bir örnektir. Coenen planlanmış bir kaos yaratmıştır.

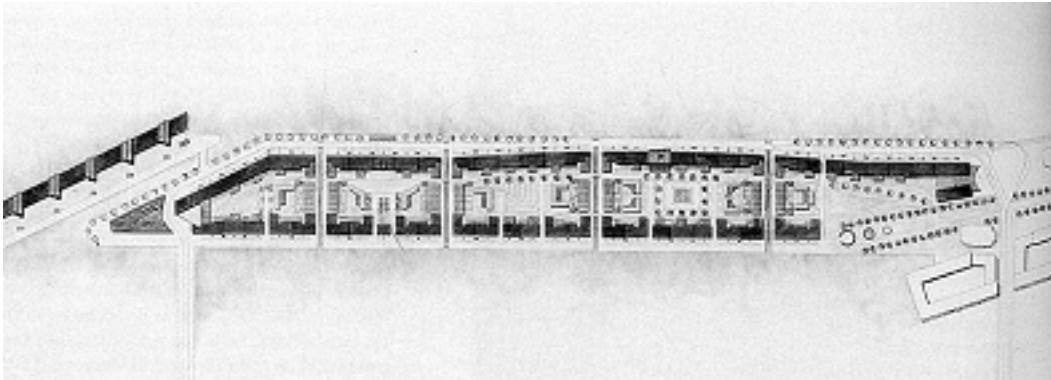


Şekil 3.15 Arets'in yüksek bloğu.



Şekil 3.16 Kollhoff'un bloğu.

Arets'in yüksek bloğu Corbusier'nin kulelerini andırır bir biçimde silüette yerini alırken, Kollhoff ve Albert'in avlulu blokları 19. yüzyıl sonu konutlarının ağırlığını taşımaktadır. Wintermanns'ın blokları ise öncü modernistlerin yüzyıl başı uygulamalarında karşılaştığımız sıra ev anlayışının yerden koparılıp 4-5 katlı bloklara taşınmasıdır. Coenen ise tasarladığı dairesel avlulu açık koridorlu bloğu ile daha önce yapılan hataların nedenlerini ve çözümlerini bizlere işaret etmektedir. KNSM için farklı boyut ve üsluplarda blokların kolajı ile gerçekleştirilen bir deney alanı ifadesini kullanabiliriz.



Şekil 3.17 Java adası vaziyet planı.



Şekil 3.18 Java adası silüet



Şekil 3.19 Java adası konutlardan görünüşü.

Java Adası'nın planlamasını S.J. Soeters yapar. Ada kontrollü çeşitlenmenin bir örneğidir. Erken 20. yüzyıl şehir içi yapılanma tarzının heterojen bir yorumudur. Sabit bir ızgara sistem dahilinde, 20 ayrı mimari büro tarafından farklı sekanslarla bir araya getirilen apartmanlar ve kanal evleri sokak, avlu ve kanal cephelerini oluştururlar. Farklı mimarlar tarafından bir dil birliği içerisinde tasarlanan apartmanlar denize paralel şekilde yan yana gelerek bir örüntü oluştururlar. Adada bulunmayan, daha sonra enine açılan kanalları katlı tek aile evleri çevreler. Soeters, 4-5 katlı, farklı renk ve malzemelere sahip çeşitli apartmanların bitişik nizam yapılandırılmasıyla sınırlanan yaşayan bir sokak arayışı içindedir.



Şekil 3.20 Borneo ve Sporenburg adaları.

Borneo ve Sporenburg Adalarının vaziyet planı mimar Andre Geuze ve ekibi West 8 tarafından yapılır. Yerleşmede 2500 konut ünitesi yer almaktadır. Bu da yaklaşık hektar başına 100 konut gibi yüksek bir yoğunluğa denktir.

Geuze'nin planında tek aile evleri baskındır. Alan, az-katlı yüksek yoğunluklu bir yerleşme olarak planlanır. Dar parseller üzerinde yer alan 3 katlı konutlar uzun bantlar içinde yan yana gelirler. Geuze'nin yerleşmesi 20. yüzyıl boyunca blok tarzı yapılaşmanın karşı kutbunu oluşturan az katlı-yüksek yoğunluklu sıra-ev düzenindedir. Çözümler soyut konut modellerinin dinamik bir tekrarını içerir. Dar parsel formatı üzerine konulmak üzere tasarlanmış eş büyüklükteki 'kutular', birbirinden farklı iç düzenlemelere olanak tanıyan boşluklar olarak tasarlanmış sıra-ev dizilerine dönüşürler. Başlangıç noktaları aynı olan bu kutuları farklılaştıracak olan kullanıcıların ihtiyaçları, imkânları, tercihleri ve yaşama biçimleri olacaktır. Geuze, aslında aynı noktadan başlayan konutların çeşitlenme olasılıklarını tasarlamıştır.



Şekil 3.21 'Whale', Van Dongen.

Bu az katlı konut birimlerinden oluşan doku üzerinde üç büyük blok yerleştirilir. Bunlardan ikisi 8, biri de 14 katlıdır. Bu yüksek bloklar görsel ilişkiler yaratılması, çevre ile sürekliliğin sağlanması ve simgesel bir rol üstlenmeleri için silüetin önemli noktalarına yerleştirilirler. Bloklar S. Holl, K. van Velsen ve F. van Dongen tarafından tasarlanırlar. 'Whale' (balina) bu bloklardan van Dongen tarafından tasarlanandır. Masif bir heykel şeklinde, az katlı yapılar denizinde geometrik bir kaya gibi durmaktadır. Bina, farklı katlarda yer alan koridorlardan ulaşılan 214 konut birimi, ofis ve satış mekânlarından oluşan avlulu bir bloktur.

Ayrıca genel yerleşme tekniğinde bir diğer istisna da her biri ayrı olarak ele alınacak olan heterojen sıra-ev dizisidir. Bu bölüme 'carpet' (kilim) adı verilir. Yerleşmenin bu bölümünde konutların gelecekteki sahiplerine istekleri doğrultusunda konut inşa etme imkânı tanınmıştır.

Satılan parsellerin sahipleri yerleşmenin kurallarına uyulması kaydıyla kendi mimarlarını seçme hakkına sahiptirler. Üst ölçek kurallarına sadık kalınarak farklı mimarlar tarafından bu bant içerisinde birbirinden farklı sıra evler tasarlanır. Evlerin ortak özellikleri ise hepsinin arka cephelerinin suyla olan ilişkileridir. Bu konutlar dar cepheleri, yan yana geliş biçimleri, boyutları ve suyla olan ilişkileri ile geleneksel kanal evlerinin çağdaş yorumlarıdır.



Şekil 3.22 ‘Carpet’, sıra ev dizisi.

Borneo ve Sporenburg yerleşmeleri, güncellenmiş Hollanda Modernizmi’nin ritm ve üsluplarını taşıyan yatay, tuğla bir Weissenhof muşcasına garip bir ortam sunar. Kimliği, kararlı bir şekilde ardışık olarak tekrarlanan birimler ve bu birimlerin oluşturduğu keskin, düz perspektifler oluşturur.

Hans Ibelings’in ‘Supermodernism’ olarak adlandırdığı, bir nevi ‘ikinci modernizm’ olarak kabul edebileceğimiz Hollanda kaynaklı bir mimari yaklaşım bu yerleşmedeki konut mimarisinde genellikle hakimdir. Bu mimari yaklaşım azami bir çeşitlenme sağlamaya yöneliktir. Ancak yapılardaki farklılaşmayı dış kabuğa müdahale ederek yaratmaktan kasıtlı olarak kaçınır. Biçimcilikten uzak durmayı yeğler. Tercihini düzgün, hemen hemen tek renkli ve tek parça, sade, temel geometrik formlardan yana kullanır. Genellikle kapalı ve yalın cepheleri, seçkin ve kolayca fark edilebilir olmalarına rağmen bu mimariye mutlak bir anonimlik kazandırır. Malzeme seçimi, detay ve bitişlerdeki hassasiyet bu yaklaşımı destekler. Andre Geuze’nin Borneo Adası’nda bulunan, sıra evlerden oluşan yerleşmesi bu yaklaşımın iyi bir örneğidir.

Amsterdam’da yapılan yeni toplu konut alanı son dönemin önemli mimari faaliyetlerinden biridir. 20. yüzyıl konut deneyiminden nasıl faydalandığına ilişkin iyi bir örnektir. 1960 sonrası eleştirilerin üzerinde durduğu noktalarda çözüme yönelik alternatiflerin ne kadar farklılaşabileceğini gösterir. Ancak bu farklılaşma herhangi bir tutarsızlığa veya başıboş bir çoğulculuğa neden olmaz. Farklı tavırları barındırmakla beraber bu yerleşmedeki yapılar üzerinden Hollanda’nın kendi modernizmini yenilemeyi tercih ettiğini söylemek mümkündür. Yerleşmenin toplu konut mimarisine ilişkin en önemli yanı, Coenen’in KNSM Adası’ndaki büyük bloğunun ve Geuze’nin farklı mimarlarla çalışarak tasarladığı Borneo ve Sporenburg üzerinde bulunan az katlı konut dizilerinin barındırdığı birim konut şemalarındaki azami

farklılaşmadır. Coenen ve Geuze farklı yerleşme tekniklerini kullanarak nitelikli toplu konut alanları yaratmayı başarırlar.



Şekil 3.23-27 Borneo adası üzerinde konutların çeşitlenişi.

3.4 Bölüm Sonucu

İstanbul bağlamında günümüz gündelik yaşamında oluşan konut sorununa verilen yanıt temel olarak iki şekilde biçimlenmektedir.

Birincisi konut bugün küresel tüketim kültürünün çerçevesinde şekillenerek meta konumuna ikincil bir doğa kazanmış, reklam stratejilerinin alanına girerek üretilen ‘konut mitosu’ anlamında tüketime sokulmuştur. Bugün için konut üretimi, kendinden fazla bir doğanın sahibi, güncel bir mitoloji mertebesine yükseltilmiş bir ürün üretimi anlamında gerçekleşmektedir. Konut artık bildiğimiz referanslarıyla barınak, ev, yuva, yer metaforlarından sıyrılarak kendinin dışında bir hikayenin tüketimi olarak kullanılmaktadır. Özellikle metropoldeki dönüşümün ve mekan-zaman sıkışmasının yarattığı tüm olumsuz koşulları kendisine ideal ev mitosunun tarifi için çıkış noktası olarak kullanan tüketim kalıplarının eşliğinde bahçeşehirler, korunaklı-korunaksız siteler, şehir içi rezidansları, akıllı

binalar ve yeni toplu konutlar yeni çağın içeriksiz tipolojileri haline gelerek ‘ideal ev-apartman’ dairesi formatının yerini almıştır.

Kent merkezlerinde yaşanan dönüşümün ve katılaşmanın boşalttığı ekonomik ve anlambilimsel boşluk kent içinin kültürleştirilmesi ve turistikleştirilmesi dönüşümüyle doldurulmuş, ve kent içinde konutun bilinen anlamlarını zorlayan, konut olmayan mekanların dönüşümüyle meydana gelen bir ‘tipoloji’ üretmiştir. Banka, büro, otel gibi resmi ve sivil yönetim/hizmet binaları, modern topluma özgü binalar, biçim değiştirerek megastrüktürler olarak düşeyde ve yatayda, tüm fonksiyonları harmanlayarak yeni morfolojiler üretmektedir. Ofis, yönetim ve otel binaları, bünyelerine konutları katarak melezleştiği gibi, modern toplumun kurucusu sanayi yapıları da biçim dili olarak konut tipolojisine yeni veriler oluşturmaktadır. “Kent içi” olarak adlandırılabilen bu biçim, karşısında kent dışı site yaşantısını da konumlandırarak şekilde, modern kentin tüm insan yapılarını en azından biçimsel olarak konutun biçim diline uyarlamamıza imkan vermektedir. Artık konutlar, bir “anterpo” biçim diline öyküne bildiği gibi, fabrika binası gibi de gözükebilmekte, konut toplumsal anlam haritalarında değişime uğramaktadır.

Konut sorununa özel sektör ve kamu müdahalesi anlamında verilen yanıtın dışında Türkiye’de konut üretimine verilen geleneksel yanıtlar olarak tekil üretimler, yap-sat ve gece kondulaşma elbetteki devam etmektedir. Bu alanın içine giren konut üretimi için ise belirleyici olan, ideal konut mitosunun zaten boşaltılmış olan içeriklerini durumsal ihtiyaçlarına göre yorumlamaları, kendilerini bu biçim diline öykünerek gerekçelendirmeleridir.

4. SONUÇ

Bu çalışmada yapılmak istenen metropoldeki dönüşümlerden hareketle gündelik hayatın dönüşümünü güncel terimlerle anlamak, bu dönüşümün oluşturduğu konut sorununa İstanbul ölçeğinde verilen yanıtı anlamlandırmak ve olası başka güncel yanıtlarla kıyaslamaya çalışmaktır. Elbetteki bu çalışma güncel duruma dair bir panoramadan ibarettir. İstanbul kenti Işık ve Güvenç'in de belirttiği gibi batı toplumları kentlerini anlamak için geliştirilmiş modellerle açıklanabilecek bir kent değildir. Bu modeller, değişimin istisna, istikrarın ise norm olduğu toplumlar için geliştirilmiş modellerdir. Oysa İstanbul sürekli değişim halinde bir kent, Türk toplumu da dinamik bir toplumdur.

Bu incelemeden çıkan sonuçları şu şekilde özetlemek etmek mümkündür;

- İstanbul'da konut üretiminde liberal iksidatın, yeni sermayenin geldiği konumla birlikte özel sektörün ve devlet müdahalesinin mottosunda ortaklık bulunmaktadır.
- Bu motto konutun küresel tüketim kültürünün kalıplarının eşliğinde “ideal ev mitosu “ eşliğinde metalaştırılması ve sunulmasıdır.
- Merkezi kent olarak tarif edilen bölgenin katılaşması ve ideal ev mitosuna göre boşaltılmasıyla boşalan ideolojik bağlamın kent içinin “kültürleştirilmesiye” doldurulması, kent strüktürünü yeni bir dönüşüme uğratılmasına, konutun zihinsel haritalardaki biçim dilini paramparça edici, dokunduğu herşeyi morfolojik olarak içeren, yeni bir yaşama biçiminin ve kullanıcının oluşmasına sebep olmaktadır.
- İdeal ev mitosunu yeniden üreten konut sunum modeli, konutun bildiğimiz morfolojilerini aşındırmakta ve biçimi içeriğinden ve ideasından kaynaklanan yeni bir biçim yasası oluşturmaktadır.
- İdeal ev mitosunun, bulaşıcı bir karakterde olup diğer konut fikirlerini karşısına öteki olarak konumlandırırken, ötekinin kendisini de meşrulaştıran bir anlamlandırıcı haline gelmektedir.
- Metropolitan dönüşümden fiziki olarak etkilenmemekle beraber bilişsel haritalarda ve anlam dünyalarında yaşanan dönüşüm konutun iç mekanından başlayarak yavaş yavaş dışına doğru ilerlemekte ve kendiliğinden bütün konut üretimlerini kendisiyle ilişkilendir hale getirmektedir. Sonuçta ideal ev bir meta

anlatısıdır.

- Bu durumun uzantısı olarak konut mekansallığından uzaklaştırılmakta ve modernist bir projenin uzantısı olmaktan, bir tasarım disiplinin hakimiyet alanından çıkmaktadır. Konut üretiminde tasarımcı aktörler, evin ideal haline dair bir gerekçelendirmenin ve bilgi alanının yaratılmasına hizmet etmeye başlamaktadırlar.

Bu tartışmadan çıkan sonuçları Lefebvre'in gündelik hayat ve mekan üretimi kuramlarına göre ve dayandırarak incelemenin sebebi, Lefebvre'in ortaya attığı her öznenin şu yada bu şekilde kendi mekanın üretmedikçe kendini gerçekleştiremeyeceği iddiasıdır. İstanbul özelinde konut sorununa verilen yanıtta Lefebvre'in teorisi açısından çarpıcı iki nokta bulunmaktadır. Birincisi tüketim ideolojisi tarafından belirlenen konutun, gündelik hayatın ritimlerinden kaçış noktası amacıyla tüketilmesi, dolayısıyla henüz özgürleşim alanı karakterini kazanamamasıdır. İkincisi ise birinci sebepten dolayı konutun henüz, bir mekanın –dolayısıyla bir öznenin- gerçekleştiği boyutu olarak temsili mekan boyutuna yani kullanıcının deformasyonlarıyla amacından sapan, şekil değiştiren yaşanmışlık boyutuna geçememiş olmasıdır. Buradaki konumu da biricikleştiren boyut budur. Lefebvre'in mekanın henüz planlamacı/satıcı tarafından temsil olarak sunulduğu simgesel düzlemde, yani ideal ev mitosuna evresinde tüketici tarafından en gerçek olarak yaşanmasıdır. Işık ve Güvenç'in belirttikleri gibi bu tablo duruma dair bir değerlendirmedir. Lefebvre'in kuramının sonuçları belki de henüz gelmemiştir.

KAYNAKLAR

- Adorno, T.W., (1998) “Minima Moralia”, Çev: O. Koçak, A. Doğukan, Metis Yayınları, 41-42, İstanbul.
- Adorno, T.W., (1991) “The Culture Industry”, Routledge, New York.
- Adorno, T. W., Horkheimer, M. (1995), “Aydınlanmanın Diyalektiği I”, Çev: O. Özügül, Kabalcı Yayınevi, İstanbul.
- Ahıska, M., (1992), “Metropol ve Korku”, Defter, 19:118-129.
- Aksoy, A., Robins, K., (19992), “Modernizm ve Binyıl: İstanbul’da Mekanla İmtihan”, Birikim, 123: 53-68.
- Anderson, B., (1995), “Hayali Cemaatler”, Çev: İ. Savaşır, Metis Yayınları, İstanbul.
- Arslantunalı, M., (1990), “İletişim Çağı”, Defter, 14:56-80.
- Ayata, S., (1988), “Kentsel Orta Sınıf Ailelerde Statü Yarışması ve Salon Kullanımı”, Toplum ve Bilim, 42.
- Bachelard, G. (1996), “Mekânın Poetikası”, Çev: A. Derman, Kesit Yayıncılık, İstanbul.
- Bali, R., (1999), “Çılgın Kalabalıktan Uzak...” Birikim, 123: 35-47.
- Barthes, R. (1972), “Mythologies”, Hill and Wang, New York.
- Baudrillard, J. (1981), “For a Critique of the Political Economy of the Sign”, Telos, St.Louis.
- Benjamin, W. (2002), “Pasajlar”, Çev. A. Cemal, Yapı Kredi Yayınları, İstanbul.
- Berman, M. (2001), “Katı Olan Herşey Buharlaşıyor”, Çev. Ü. Altuğ, B. Peker, İletişim Yayınları, İstanbul.
- Bilgin, İ., (2003), “Konut Üretimi” Başlıklı Yüksek Lisans Dersi, Yayınlanmamış Notlar, İstanbul.
- Bingöl, Ö., (2001), Modernleşme ve Konut Mimarisi, Endüstri Devriminden Sonra Barınma Kültürünün Değişimi, Yüksek Lisans Tezi, MSÜ Fen Bilimleri Enstitüsü (yayımlanmamış).
- Çabuklu, Y., (1996) “Sokak ve Ev”, Birikim,86/87: 94-95
- Frith, S., (1995) "The Good, The Bad, and The Indifferent: Defending Popular Culture from the Populists", içinde “A Cultural Studies Reader: History, Theory, Practice”, (ed) Jessica Munns&Gita Rajan, Longman, London.
- Habermas, J. (1994), “Modernlik: Tamamlanmamış Bir Proje”, Çev: G. Naliş, Zeka, N. (der.) Postmodernizm, Kıyı Yayınları, İstanbul, 31-44.
- Hall, S. ve Whannel, P., (1964) “The Popular Arts”, London, Hutchinson.
- Harvey, D. (1997), “Postmodernliğin Durumu”, Çev: S. Savran, Metis Yayınları, İstanbul.
- Heidegger, M., (1996) “Kentın Felsefesi”, Cogito, 96: 69.
- Işık, O., Güvenç, M. (1996), “İstanbul’u Okumak: Statü-Konut Mülkiyeti Farklılaşmasına İlişkin Bir Çözümleme Denemesi”, Toplum ve Bilim, 71: 6-61

- Jacobs, J. (1961), "The Death and Life of Great American Cities", Penguin, London.
- Keyder, Ç. (1991), "Ulusal Devletin Krizi", Defer, 16: 7-37.
- Koçak, O. (1992), "Modernizm ve Postmodernizm", Defer, 18: 7-17.
- Kristeva, J., (1982), "Something To Be Scared Of, Powers Of Horror", Columbia University Press.
- Lefebvre, H., (1974) "The Production of Space", Blackwell Publishers, Oxford.
- Lefebvre, H., (1998) "Modern Dünyada Gündelik Hayat", Çev: I Gürbüz, Metis Yayınları, İstanbul.
- Ley, D., (2003) "Artists, Aestheticisation and the Field of Gentrification", Urban Studies, 49: 2527-2544
- Mandel, E. (1975), "Late Capitalism", Londra.
- Mukerji, C. ve M. Schudson (ed), (1991) "Rethinking Popular Culture: Contemporary Perspectives in Cultural Studies", University of California Press, Los Angeles.
- Mutlu, E., (1997), "Popüler Kültürü Eleştirmek", Doğu-Batı, 15:73-87.
- Nalbantoğlu, Ü. H., (2001), "Yeni Ekonomi Koşullarında İnsan", Defer, 44:11-23.
- O'Connor, J., Wynne, D., (1996), "From Margins to the Centre:Cultural Production and Consumption in teh Post-industrial City", Aldershot, Arena, 49-89.
- Ozaki, R. ve Ursic M., (2005) "What makes 'urban' urban and 'suburban' suburban?Urbanity and patterns of consumption in everydaylife", paper presented at the Sociology of Consumption Research Network, the ESA 2005 Conference, Torun, Poland.
- Öncü, A., (1999) "'İdealinizdeki Ev' Mitolojisi Kültürel Sınırları Aşarak İstanbul'a Ulaştı", Birikim,123: 26-34
- Polanyi, K., (2002) "Büyük Dönüşüm, Çağımızın Siyasal ve Ekonomik Kökenleri", Çev. A. Buğra, İletişim Yayınları, İstanbul.
- Rowe, D., (1996) "Popüler Kültürler: Rock ve Sporda Haz Politikası", Çev. M. Küçük, Ayrıntı Yayınları, İstanbul.
- Sassen, S. (1991), "The Global City", Routledge, London.
- Savran, G. (1999), "Postmodernizm: Yeni Bir Evre mi, Bir Eğilimin Mutlaklaştırılması mı?", Defer, 38: 158-194.
- Simmel, G., (1992), "Metropol ve Zihinsel Yaşam", Defer, 16:83-94.
- Simon, R.K.,(1999), "Trash Culture: Popular Culture and the Great Tradition", University of California Press, Berkeley.
- Soja, W. E., (2000), "Postmetropolis, Critical Studies Of Cities And Regions", Blackwell, Los Angeles.
- Virilio, P., (2003), "Enformasyon Bombası", Çev: K. Şahin, Metis Yayınları, İstanbul.
- Williams, R., (1987) "Problems in Materialism and Culture: Selected Essays", Verso, London.

Zukin, S., (1989) "Loft Living: Culture and Capital In Urban Change", New Brunswick, Rutgers University Press.

Zukin, S., (1998) "Urban Lifestyles: Diversity and Standardisation in Spaces of Consumption", *Urban Studies*, 35(5/6): 825-839.

ÖZGEÇMİŞ

Doğum tarihi 01.07.1975

Doğum yeri Afyon

Lise 1987-1994 Bornova Anadolu Lisesi

Lisans 1994-2001 Mimar Sinan Üniversitesi Mimarlık Fak.
Mimarlık Bölümü

Yüksek Lisans 2002-Devam ediyor Yıldız Teknik Üniversitesi Fen Bilimleri Enstitüsü
Mimarlık B.Yapı Anabilim Dalı, Yapı Üretimi Programı

Çalıştığı kurum(lar)

2003-2004 Kreatif Mimarlık
2004-2005 Arolat Mimarlık